



Rapport RSE Châteauform' 2023.



FAITS MARQUANTS 2023 :

2023, L'ANNÉE DE LA CONSTANCE

APRÈS 2022, L'ANNÉE DE TOUS LES RECORDS,

2023 EST SOURCE DE CONSOLIDATION.

Côté clients, en 2023, les équipes de nos Maisons ont eu le plaisir d'accueillir **590 000** participants de **54** nationalités différentes au cours de **16 972** séminaires et événements. Et ce sont en tout **4 986** entreprises qui nous ont fait confiance !

Avec un taux de satisfaction client de **96,25 %** & un chiffre d'Affaires de **263,4 millions €** hors IME & CERAN, 2023 atteste de la stabilité de l'Entreprise.

Un grand merci à toutes les équipes de Châteauform', plus engagées que jamais.

La liaison est toute faite pour parler de nos Talents !

En 2023 ce sont **666** Talents supplémentaires qui ont été recrutés hors IME & CERAN. Et tous Talents confondus, notre indice de Bonheur au travail est cette année à **91,4 %** !

On ne peut pas parler de nos Talents sans parler de notre Mission, officialisée en **Décembre 2022** quand nous sommes devenus **Société à Mission**.

Notre mission reflète l'engagement de tous nos Talents depuis l'origine de Châteauform' car,

entreprise humaniste depuis le début de l'aventure, l'Humain a toujours été au cœur de nos préoccupations. Ce lien précieux, le **"H to H"** (*Human to Human*) nous le cultivons grâce aux Rencontres & à la Chaleur Ajoutée de Châteauform'.

La Rencontre, c'est notre fil rouge. Et la Chaleur Ajoutée, marqueur de notre ADN depuis notre création en 1996, notre motus operandi. C'est en insufflant notre Chaleur Ajoutée à nos participants que les Talents de Châteauform' inspirent les entreprises que nous avons le plaisir d'accueillir.

Ainsi Châteauform' participe à un dessein plus grand, en prenant part à la transformation de la société grâce aux transformations qui s'opèrent au sein des entreprises. En effet, ce sont les Rencontres respectueuses des Hommes, des Territoires et du Vivant, au cœur des entreprises qui permettront le partage de réflexions, d'idées et la création de nouveaux projets.

Il faut savoir se réinventer. C'est ce que Châteauform' fait avec son offre Châteauform' Inside qui déploie notre Chaleur Ajoutée dans les bureaux,

universités et tiers-lieux de nos clients ou pas. Notre solution Hospitality sur mesure permet de révolutionner le quotidien des collaborateurs. Créateurs de lien depuis bientôt 30 ans, nous mettons cette expertise au service des entreprises qui ont envie de faire bouger les lignes. Et c'est toutes industries confondues, que les graines plantées par Châteauform' Inside poussent : d'un Campus SNCF, au Campus EMEA de Deloitte en passant par le siège social de L'Oréal, ce besoin de se connecter les uns aux autres, de vivre une expérience mémorable ensemble, de se rencontrer sincèrement entre collaborateurs est le même.

En 2023, Châteauform' Inside a signé 5 projets et cela continue.

Le besoin de se retrouver, de vivre des moments de partage au sein de grandes équipes est également très présent. C'est la raison pour laquelle les prochaines Maisons que Châteauform' ouvrira seront de grandes Maisons, des Campus tout comme le Campus Belloch ouvert cette année du côté de Barcelone.

05

LE MOT DE GERALD COUTAUDIER
INTRAPRENEUR À CHALEUR AJOUTÉE
(DIRECTEUR GÉNÉRAL DU GROUPE
CHÂTEAUFORM')

07

À PROPOS
DE CHÂTEAUFORM'

08

CHIFFRES CLÉS
2023

09

LA DEMARCHE RSE
AU SERVICE DE LA MISSION DU
GROUPE

10

NOTRE MISSION
ACCÉLÉRATRICE D'IMPACTS POSITIFS

11

LA PHILOSOPHIE RESPECT
AU SERVICE DE NOTRE MISSION

15

GOUVERNANCE ET PILOTAGE
DE LA RSE

18

ÉVOLUTION
DE LA PERFORMANCE ECOVADIS

18

**NOUS PRENONS SOIN
DE NOS TALENTS**

20

UN ENGAGEMENT DÉTERMINÉ
EN FAVEUR DE L'INCLUSION DE
HANDICAP ET DES JEUNES

23

CULTIVER UN ENVIRONNEMENT
FAVORABLE AU BIEN-ÊTRE
ET À LA SÉCURITÉ DE NOS TALENTS

24

FAIRE GRANDIR NOS TALENTS
GRÂCE À A UNE ORGANISATION
APPRENANTE

26

**NOUS PRENONS
SOIN DE NOS CLIENTS**

27

PROPOSER DES EXPÉRIENCES
RÉVÉLATRICES DE TALENTS ET
CRÉATRICES DE SOUVENIRS

29

ACCUEILLIR NOS PARTICIPANTS
DANS DES LIEUX SÛRS ET
ACCESSIBLES À TOUS

31

ADOPTER UN COMPORTEMENT
ETHIQUE AVEC NOS PARTENAIRES,
CLIENTS ET AU SEIN DE LA SOCIÉTÉ

32

**NOUS PRENONS
SOIN DE NOS TERRITOIRES**

33

PROMOUVOIR
LES ACHATS LOCAUX

37

FAVORISER LE RECRUTEMENT
DE PROXIMITÉ ET PARTICIPER
À LA VIE LOCALE

38

ENTRETENIR, FAIRE VIVRE
ET FAIRE DÉCOUVRIR
LE PATRIMOINE

39

**NOUS PRENONS
SOIN DU VIVANT**

41

ECO-CONCEVOIR NOS ÉVÉNEMENTS
DANS DES LIEUX GÉRÉS DE MANIÈRE
VERTUEUSE

50

PROPOSER
UNE TABLE GÉNÉREUSE
ET RESPONSABLE

51

ZOOM SUR NOMAD
TABLE DE PASSION,
SANS CONCESSION

52

ENGAGER ET ACCOMPAGNER
NOS PARTIES PRÉNANTES
POUR DES RENCONTRES
RESPECTUEUSES DU VIVANT

54

DÉPLOIEMENT DU LABEL LEAD
VENUES

56

DES MAISONS SE DISTINGUANT PAR
LEURS LABELS ET CERTIFICATIONS

57

**MÉCÉNAT ET ENGAGEMENT
SOCIÉTAL**

58

PARTENARIAT AVEC
BIBLIOTHÈQUES SANS FRONTIÈRES

59

PARTENARIAT
AVEC UNISOAP

60

À VENIR EN 2024

61

SYNTHÈSE

LE MOT DE GERALD COUTAUDIER INTRAPRENEUR À CHALEUR AJOUTÉE (DIRECTEUR GÉNÉRAL DU GROUPE CHÂTEAUFORM')



L'adoption de la qualité de Société à Mission, facteur amplificateur de notre démarche RSE.

En 2022, nous nous sommes lancés sur le chemin de la Société à Mission avec pour ambition d'aligner notre ADN humaniste, notre Philosophie ReSpEct et notre promesse de "Révéler les Talents".

Quand en décembre 2022 nous avons adopté officiellement la qualité de Société à Mission, je n'imaginai pas encore la puissance de l'accélération qui allait se produire en matière d'engagement et d'impacts.

Si le cœur de notre raison d'être est d'apporter de la chaleur Ajoutée à chaque rencontre (chaleur décarbonée évidemment), celle-ci n'a pas lieu d'être sur une planète inhabitable. C'est pourquoi nous avons souhaité dédier un objectif statutaire au "Respect des Hommes, des Territoires et du Vivant".

Depuis 4 ans avec notre Philosophie ReSpEct, l'obtention de la certification ISO 20121 et les labellisations LEAD, nous avons déjà entamé une transition visant à réduire significativement nos externalités négatives (déchets, consommations d'énergie, émissions de gaz à effet de serre, pollutions...).

En intégrant ces enjeux dans nos statuts nous leur donnons une place centrale dans nos réflexions, ce qui implique de profonds questionnements quant à la manière de faire notre métier historique et nous interroge sur nos axes de développement. Notre but n'est plus simplement de réduire nos impacts négatifs mais de maximiser nos impacts positifs.

Il est probable que les évolutions réglementaires autour de la RSE (au travers de la CSRD notamment) nous auraient poussé à avoir ces questionnements, mais en les ayant intégrés à notre mission, ils deviennent notre boussole et renforcent l'engagement de nos Talents.

La route vers l'impact positif net est encore longue, mais nous y allons avec détermination...

« Nous avons souhaité dédier un objectif statutaire au "Respect des Hommes, des Territoires et du Vivant".. »



NOTE MÉTHODOLOGIQUE

• Références réglementaires

Aucune société du groupe Châteauforn' n'est actuellement soumise au Décret 2017-1265 concernant la déclaration de performance extra-financière en tant que SAS non-cotée. Cependant, dans le cadre de la démarche RSE du Groupe et de sa certification ISO 20121, Châteauforn' a souhaité, depuis cinq ans, renforcer la visibilité de sa performance sociale, sociétale et environnementale. Pour la troisième année consécutive, Châteauforn' publie un rapport RSE afin d'y présenter ses engagements RSE et les résultats de l'année 2023. À la fin du rapport, une synthèse des indicateurs est exposée ainsi que la correspondance avec les 17 Objectifs du Développement Durable des Nations Unies.

• Périmètre du reporting

Ce rapport porte sur l'ensemble des activités du groupe Châteauforn' en France et à l'international, à l'exception d'IME et du CERAN. Pour le recueil des données, Châteauforn' emploie un outil interne de diagnostic RSE, des outils de pilotage et de gestion internes, ainsi que des témoignages des équipes Châteauforn'. Dans le cadre de son système de management de la RSE, Châteauforn' a établi une « grille d'auto-évaluation Mission » regroupant des actions à mettre en place par les Maisons pour l'ensemble des enjeux du Développement Durable. Depuis 2021, cette grille est communiquée annuellement à chaque Maison afin de leur permettre de construire et de

piloter leur plan d'action RSE. Une fois par an, les Maisons sont invitées à communiquer leurs résultats à propos des actions mises en place. Grâce à l'analyse de ces données, les indicateurs figurant dans ce rapport ont pu être établis.

• Anticipation de la CSRD

Avec l'évolution des réglementations extra-financières, Châteauforn' devra répondre à la nouvelle directive qu'est la CSRD (Corporate Sustainability Reporting Directive) dès 2026 pour l'exercice 2025. En anticipation de cette exigence réglementaire, Châteauforn' se prépare activement à ce nouveau cadre de reporting.

À PROPOS DE CHÂTEAUFORM'

Avec plus de 70 sites répartis dans 7 pays d'Europe, Châteauform' est toujours, en 2023, Leader européen de l'accueil de séminaires, formations et événements d'entreprise. Depuis 1996, le groupe Châteauform' crée et fait vivre des lieux entièrement dédiés aux séminaires, réunions et événements d'entreprise où travail et détente se mélangent harmonieusement & également où on prend le temps de réfléchir. La Chaleur Ajoutée insufflée par les équipes de Châteauform' à chaque rencontre enrichit la valeur ajoutée de ces événements.

Les équipes de Châteauform' Inside y participent également. En effet, Châteauform' Inside, en exportant notre savoir-faire et notre savoir-être directement chez les clients, devient un partenaire privilégié des entreprises et organisations pour le bien-être de leurs collaborateurs.

De plus, par notre activité et le choix de nos sites, des châteaux, de belles demeures et autres monuments historiques, nous participons à la conservation du patrimoine. Le groupe Châteauform' est constitué d'une douzaine de sociétés opérationnelles (hors IME & CERAN), chacune exploitant un ou plusieurs sites. Ces sociétés, basées en France et dans les pays où le Groupe est présent, sont toutes contrôlées par la société tête de groupe, Châteauform' Héritage SAS.

Châteauform' Héritage SAS est une société par actions simplifiées régie par le droit des sociétés français dont le siège est situé au 49/51 rue Saint-Dominique à Paris (VII^{ème}). Elle est dirigée par un Président et dispose d'un Comité de Surveillance constitué de 7 membres représentant les principaux actionnaires. Ils ont pour mission d'approuver les comptes annuels du Groupe

et également d'autoriser préalablement les décisions affectant le Groupe de façon structurante, parmi lesquelles les décisions portant sur les Dirigeants, l'approbation des budgets annuels, des investissements, des restructurations (ouvertures / fermetures de site), la mise en place de financements extérieurs et / ou de garanties, toutes les opérations ayant un impact sur le capital, etc.

Enfin, conformément à la législation applicable aux sociétés commerciales, les actionnaires se réunissent en assemblée générale au moins une fois par an pour approuver les comptes. Ils sont également convoqués pour statuer sur toutes les décisions importantes décrites dans les statuts de Châteauform' Héritage SAS.



CHIFFRES CLÉS 2023

16 972

Nombre de séminaires,
formations et événements

Nombre de participants
accueillis

590 000

263,4 M€

Chiffre d'affaires
(hors IME & CERAN)

Châteauform' met à
la disposition de ses
clients plus de 70
Maisons

PLUS DE
70
MAISONS

7
PAYS

Dans 7 pays (France, Allemagne, Italie,
Espagne, Suisse, Belgique & Pays-Bas)
entre différentes expériences : Les Maisons
du séminaire, Les Campus, Les City, Les
Learnings lab, Les Maisons Event, Inside &
Les Maisons de Katy et Jacques.

Ce sont plus de 2 000 Talents
(dont 666 recrutés en 2023) qui ont servi
et chouchouté nos clients cette année.

2031
TALENTS

LA DEMARCHE RSE AU SERVICE DE LA MISSION DU GROUPE

**En décembre 2022,
Châteaufarm' devient Société à Mission.**

En adoptant cette qualité, la Groupe a la volonté de renforcer son engagement en faveur de ses Talents, d'inspirer les entreprises en leur partageant son

modèle humaniste et d'accélérer son engagement en faveur des Hommes, des Territoires et du Vivant. La stratégie RSE répond ainsi à ce 3ème objectif.

Notre Raison d'être :

« Les équipes Châteaufarm' insufflent leur chaleur Ajoutée à chaque rencontre pour inspirer les entreprises et leur permettre de révéler leurs Talents. »



3 objectifs de « bienformance » :

#1 Cultiver notre modèle humaniste

Pour des Talents épanouis qui grandissent, se révèlent et incarnent notre modèle.

#2 Inspirer nos clients autant qu'ils nous inspirent

Pour leur partager notre modèle humaniste et enrichir notre mission par nos échanges.

#3 Créer des rencontres respectueuses des Hommes, des Territoires et du Vivant.

Pour valoriser le patrimoine historique et naturel, dynamiser les liens avec les territoires et avoir un impact positif sur l'environnement.

A travers cette mission Châteaufarm' cherche à maximiser son impact positif.

NOTRE MISSION ACCÉLÉRATRICE D'IMPACTS POSITIFS

Devenir Société à Mission c'est chercher à avoir un impact positif et non plus simplement réduire ses externalités négatives. La roue de l'impact Châteauform' explicite l'ensemble des impacts positifs que nous souhaitons avoir sur notre monde.



Pour en savoir plus sur la mission du Groupe, [téléchargez notre Rapport de Mission 2023](#)

LA PHILOSOPHIE RESPECT AU SERVICE DE NOTRE MISSION

Parce que l'Engagement sans action est une hallucination. Parce que l'Engagement ne peut exister que s'il est incarné. Parce qu'il y a autant de manières d'exprimer notre Engagement qu'il y a de Talents dans l'entreprise. Et parce que chacun est responsable de faire sa part à sa manière, nous ne

souhaitons pas une politique RSE qui cadre et contraint mais optons pour une Philosophie ReSpEct qui inspire, guide et invite à la prise d'initiatives.

Parce que dans un monde VICA (Volatile, Incertain, Complexe et Ambigu), il n'y a pas une seule manière de faire bien, mais des milliers de manières de faire

mieux, nous invitons les Talents Châteauform' à révéler leurs Talents au service de la mission du Groupe en s'inspirant de la présente Philosophie.

Passer de l'obligation RSE à l'expression de l'Engagement, c'est décider d'arrêter de faire « moins mal » pour se mettre à faire mieux.

LA PHILOSOPHIE RESPECT DE CHÂTEAUFORM'

Nous prenons soin de nos Talents

En nous engageant à :

- Permettre à chacun d'être soi-même, pour un collectif riche de ses différences
- Cultiver un environnement favorable au bien-être et à la sécurité de nos Talents
- Faire grandir nos Talents grâce à notre culture de l'apprentissage

Nous prenons soin de nos Clients

En nous engageant à :

- Proposer des expériences révélatrices de Talents et créatrices de souvenirs
- Accueillir nos participants dans des lieux sûrs et accessibles à tous
- Entretenir des relations transparentes et éthiques avec nos clients

Nous prenons soin de nos Territoires

En nous engageant à :

- Promouvoir les achats locaux
- Favoriser le recrutement de proximité et participer à la vie locale
- Entretenir, faire vivre et faire découvrir le patrimoine

Nous prenons soin du Vivant

En nous engageant à :

- Eco-concevoir nos événements dans des lieux gérés de manière vertueuse
- Proposer une Table généreuse et responsable
- Engager et accompagner nos parties prenantes pour des rencontres respectueuses du Vivant





Tous responsables

Chacun de ces enjeux intègre de façon transverse le devoir d'inclusion, le devoir de vigilance ainsi que les enjeux d'intégrité et de transparence. Cela passe en particulier par la co-construction du projet de Développement Durable par la Responsable de l'Engagement, le Comité RSE (communauté des référents RSE représentant les équipes de Châteauform') et le Comex RSE (sponsor de la démarche).

Chaque Leader de Châteauform' est ainsi responsable de la mise en œuvre de cette Philosophie au sein de son équipe et vis-à-vis de toutes ses parties prenantes.

Notre engagement

Nous nous engageons à ce que notre démarche ReSpEct soit toujours au service de la mission de Châteauform'. Nous nous engageons, dans l'ensemble de nos activités en France et à l'international, à satisfaire aux exigences

applicables, et à celles de la norme ISO 20121, référentiel de l'événementiel responsable. Nous nous engageons, de plus, à mettre en place une démarche d'amélioration continue en lien avec notre Philosophie, les enjeux RSE de notre profession et les attentes de nos parties prenantes. Enfin, nous nous engageons à impliquer nos parties prenantes, notamment nos fournisseurs, dans notre démarche de Développement Durable et à rendre publique la présente Philosophie.





UNE CERTIFICATION ISO 20121 MAINTENUE

Depuis 2019 Châteauform' est certifiée ISO 20121 pour son système de management de la RSE. Cette certification s'appliquait dans un premier temps uniquement aux activités en France. Début 2022, le périmètre de certification a été élargi à l'ensemble des activités France et International (hors IME et CERAN). La certification a été attribuée en 2019 par le Leader de la certification, le Groupe SGS. Les audits de suivi ainsi qu'en 2023 les audits

de renouvellement ont également été réalisés par SGS.

La norme ISO20121 est une norme internationale de management responsable dédiée à l'activité événementielle. Elle fournit un cadre et des lignes directrices pour permettre aux structures d'intégrer le développement durable dans leur stratégie et leurs activités. Comme toute norme de management (telles que l'ISO 9001 ou l'ISO 14001 etc.),

elle repose sur un principe clé : l'amélioration continue.

Ainsi la norme n'attend pas d'une structure engagée qu'elle atteigne des résultats définis, mais qu'elle mette en place les outils nécessaires pour initier une démarche d'amélioration progressive et améliorer ses performances (économiques, sociales et environnementales).



Votre Maison a été sélectionnée de manière aléatoire par l'auditeur, comment vous êtes-vous préparés pour l'audit ?

Lorsque nous avons été contactés pour nous prévenir que vous avions la chance de faire partie des Maisons sélectionnées pour l'audit ISO 20121, nous avons été très honorés. Ensuite, nous avons pris la mesure des enjeux de cette certification ! Notre souhait de réaffirmer notre engagement en faveur de l'amélioration continue de notre système de management responsable n'en a été que décuplé !

Afin de bien comprendre en quoi consistait cet audit, nous avons sollicité Louis, le Responsable RSE du Groupe. Celui-ci nous a rassurés : l'objectif de l'audit consistait à évaluer la mise en œuvre opérationnelle de la norme ISO 20121 et des procédures associées. En d'autres termes, nous devons présenter à l'auditeur notre activité et justifier de la manière dont nous appliquons les principes de la norme et les engagements RSE du Groupe.

Pouvez-vous nous décrire une journée type d'audit ?

Concernant notre Maison, l'audit a été réalisé en présentiel. L'auditeur a fait le déplacement jusqu'à Suduiraut ! Ce qui nous a permis de lui présenter le site et ses particularités en lui faisant faire un petit tour. Grâce à cette mise en lumière des espaces et de nos actions concrètes, il a pu prendre la mesure des différences entre les expériences Châteauform'



et ainsi tenir compte du contexte de chaque site. En effet, une Maison au Vert, un site Inside ou une Maison au Vert + Maison à l'international n'ont pas les mêmes spécificités.

Nous avons présenté à l'auditeur notre grille d'autodiagnostic Mission et en particulier la partie concernant nos actions RSE. Certains points ont ainsi pu être creusés et vérifiés.

Un échange avec notre Chef a permis à l'auditeur de le questionner sur la partie gestion des déchets et les Achats. Notre Chef a, quant à lui, expliqué son mode de fonctionnement en lui faisant visiter la cuisine de Suduiraut.

Les moments de pause, le déjeuner et les échanges informels avec nos Talents ont également contribué à démontrer que les engagements et Chaleur ajoutée ne sont pas que des mots mais la réalité à Châteauform'.

Quels sont les enseignements de cet audit ?

Nous pouvons être tous très fiers de tout ce qui est déjà mis en place dans nos différents sites et Maisons !

L'organisation Apprenante, Intranet, les conditions de travail et le bonheur

de nos Talents, la Société à Mission, le GTB pour maîtriser les consommations d'énergie et beaucoup d'autres points forts nous ont permis d'obtenir cette certification !

Néanmoins, tout ce qui nous semble normal et naturel dans notre culture Châteauform' doit faire preuve de plus de structure afin d'assurer un meilleur suivi notamment au niveau des Achats. Cela afin d'améliorer encore et d'attester de nos actions quotidiennes.

En effet, la formalisation et la compilation de toutes nos actions réalisées doivent être beaucoup plus rigoureuses et systématiques.

Ainsi, un tableau de suivi de nos actions permettra de rendre encore plus tangibles tous les éléments présentés.

Il sera bon aussi de veiller à une meilleure tempo-réalité entre la feuille de route présentée par les Couples d'Hôtes au Conseil de Famille et les éléments qui nous permettent de l'établir. (Enquête Happy@Châteauform' et la Grille d'auto-évaluation RSE.)

Nous espérons que cette modeste contribution au renouvellement de la certification ISO 20121 permettra à tous de pérenniser l'engagement de Châteauform' et d'intégrer le développement durable dans notre fonctionnement d'entreprise !

GOVERNANCE ET PILOTAGE DE LA RSE

À l'image de la gouvernance du Groupe, le management de la RSE fonctionne en « Pyramide Inversée ».

En effet, la RSE est l'affaire de tous et se vit, avant tout, dans nos Maisons Châteauform', en étant incarnée par des Leaders formés et des équipes mobilisées.

Depuis 2021, pour faciliter l'appropriation de ce sujet par les équipes terrain, chaque Maison est invitée à réaliser annuellement une auto-évaluation RSE répertoriant 115 actions à mettre en place pour une Maison et une équipe vraiment responsables.

Ces actions, classées par enjeu et priorisées selon leur caractère

- obligatoire, recommandé, optionnel - permettent aux équipes terrain de construire leur plan d'action de manière autonome en choisissant les partenaires pour le mettre en œuvre.

En 2023, on observe une accélération de la démarche RSE dans toutes les Maisons grâce à la formation massive des équipes.

Nombre de Talents formés à la RSE sur l'année

2020 : 39

(dont une majorité de Talents de Maisons non-Leaders)

2021 : 35

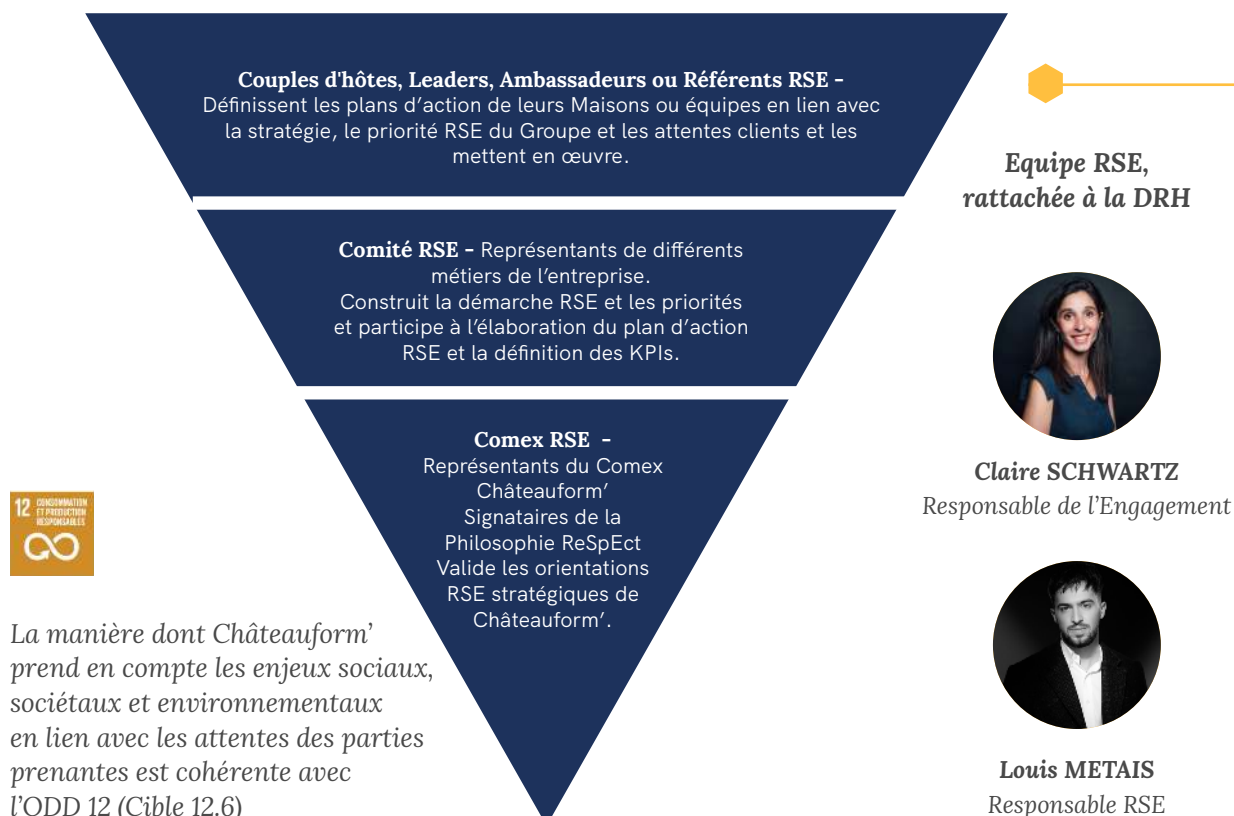
(dont une majorité de Talents de Maisons non-Leaders)

2022 : 139

(dont une majorité de Talents fonctions support ou Leaders terrain)

2023 : 137

(dont une majorité de Talents fonctions support ou Leaders terrain)



La manière dont Châteauform' prend en compte les enjeux sociaux, sociétaux et environnementaux en lien avec les attentes des parties prenantes est cohérente avec l'ODD 12 (Cible 12.6)



Depuis 2021, les Maisons disposent d'une grille d'autoévaluation RSE composée d'une centaine d'actions RSE à mettre en place. Cette grille a progressivement évolué, notamment suite à l'adoption de la qualité de Société à Mission. Elle désormais structurée autour des 3 objectifs statutaires de Châteauform' dont le 3ème «Créer des Rencontres Respectueuses des Hommes, des Territoires et du Vivant» constitue somme toute la démarche RSE du Groupe. Ces actions sont organisées selon nos objectifs opérationnels et classées par niveau de priorité. Cela permet de guider les équipes terrain dans la construction de leur projet RSE tout en leur donnant de l'autonomie dans la manière de faire. Une fois par an, les Maisons sont invitées à remplir la grille et la communiquer à l'équipe RSE qui en fait une synthèse et évalue l'amélioration globale.

Expériences / Pays	Taux de retour pour 2023	Moyenne 2021	Moyenne 2022	Moyenne 2023	Meilleur score de l'expérience / pays 2023
Maisons de Séminaire et Campus (France)	93%	61,25%	68%	70%	Les Berges de Seine - 94% Domaine de la Voisine - 90%
City (France)	75%	60,43%	71,88%	65%	La Manufacture - 76%
Event (France)	100%	63,6%	73%	67%	Le Palais des Congrès Paris Saclay - 75%
Inside (France)	100%	75%	73,67%	70%	Les Dunes - 84% Campus SNCF St Priest - 82%
Allemagne	100%	72%	66%	73%	Hemmersbach - 92%
Espagne	60%	53%	65,67%	61%	La Arena 75%
Italie	100%	65,3%	66,67%	80%	Borghesiana - 84% La Cascina 81%
Suisse	100%	67%	74%	68%	Montagne Alternative - 71%
Belgique	100%	60%	77,50%	69%	Château du Haut Neubois - 79%
Pays Bas	100%	0%	68%	0%	X
Global	92,8%	64,4%	67%	69%	



ZOOM SUR LE CHÂTEAUFORM' D'AHRENTHAL (EN ALLEMAGNE) TÉMOIGNAGE DE JULIA ET EDWIN, COUPLE D'HÔTES AU CHÂTEAUFORM' AHRENTHAL

Au château d'Ahrenthal, les sujets RSE sont principalement pilotés par Julia et moi avec le support de nos Talents pour la mise en place et le suivi des actions définies en lien avec la grille d'autoévaluation Mission (anciennement RSE).

En 2023, la RSE a tout simplement été au cœur de notre attention et de nos préoccupations puisque nous avons intitulé notre conseil



de famille (rendez-vous annuel où le Couple d'Hôtes présente ses ambitions de l'année pour sa Maison et son équipe) et donc le projet de la Maison

« We AHR-RSE : Responsables et Sensibles à notre Ecosystème » (« AHR » étant le nom de la rivière locale, empreinte identitaire de cette région viticole par ailleurs).

Parmi les 2 objectifs que nous nous étions fixés dans le cadre de ce projet, le premier était d'améliorer significativement notre performance RSE et ainsi atteindre un score d'autoévaluation de 65% (en

partant de 51% en 2022). Nous sommes fiers et heureux de pouvoir confirmer un score final de 76% atteint à fin 2023 avec notamment la mise en place des actions suivantes tout au long de l'année :

- Installation d'un système de **récupération des eaux de pluies** pour l'arrosage des espaces verts
- **Installation d'une ruche** d'abeilles dans le parc du château au mois d'avril 2023, en partenariat avec l'entreprise BeeRent, nous ayant permis de récolter 14kg de miel à l'automne (aujourd'hui disponible en petit pot que nous offrons à nos participants)
- Organisation d'une **journée portes ouvertes (JPO) dédiée à nos fournisseurs** et autres partenaires locaux en mars 2023 nous donnant ainsi l'occasion de leur faire découvrir une Maison qu'ils ne connaissaient pas pour beaucoup et de les remercier de leur coopération par la même occasion. Cette JPO a été doublement utile puisqu'elle a été combinée avec la JPO dédiée à nos clients (organisée par le SRC) pendant laquelle 4 de nos fournisseurs locaux ont pu établir un stand d'animation

et de présentation de leurs produits.

- Mise en place de **4 fontaines à eau Brita** avec distribution des gourdes Drink Water pour réduire le gaspillage de l'eau de source à la fin des séminaires et éradiquer les dernières bouteilles en plastiques
- Construction de nos « **engagements RSE pour la Maison** » avec tous nos Talents et mise en place de notre mur « ReSpEct » dans un couloir de passage
- Mise en valeur de produits locaux (fromages de chèvre de la région, vins de la région et vins allemands puisque nous proposons chaque soir un duo de vin allemand et étranger)
- Mise en place d'un **partenariat avec Too Good to Go** en mars 2023 nous ayant permis de réduire nos déchets alimentaires
- Remplacement de nombreux interrupteurs électriques par des **détecteurs de mouvements** dans certains espaces de passage (atelier de maintenance, chambres techniques, vestiaires, couloirs, espaces de stockage)

- Organisation de **vis-ma-vie** pour 70% de nos Talents (action continue toujours en cours en 2024)

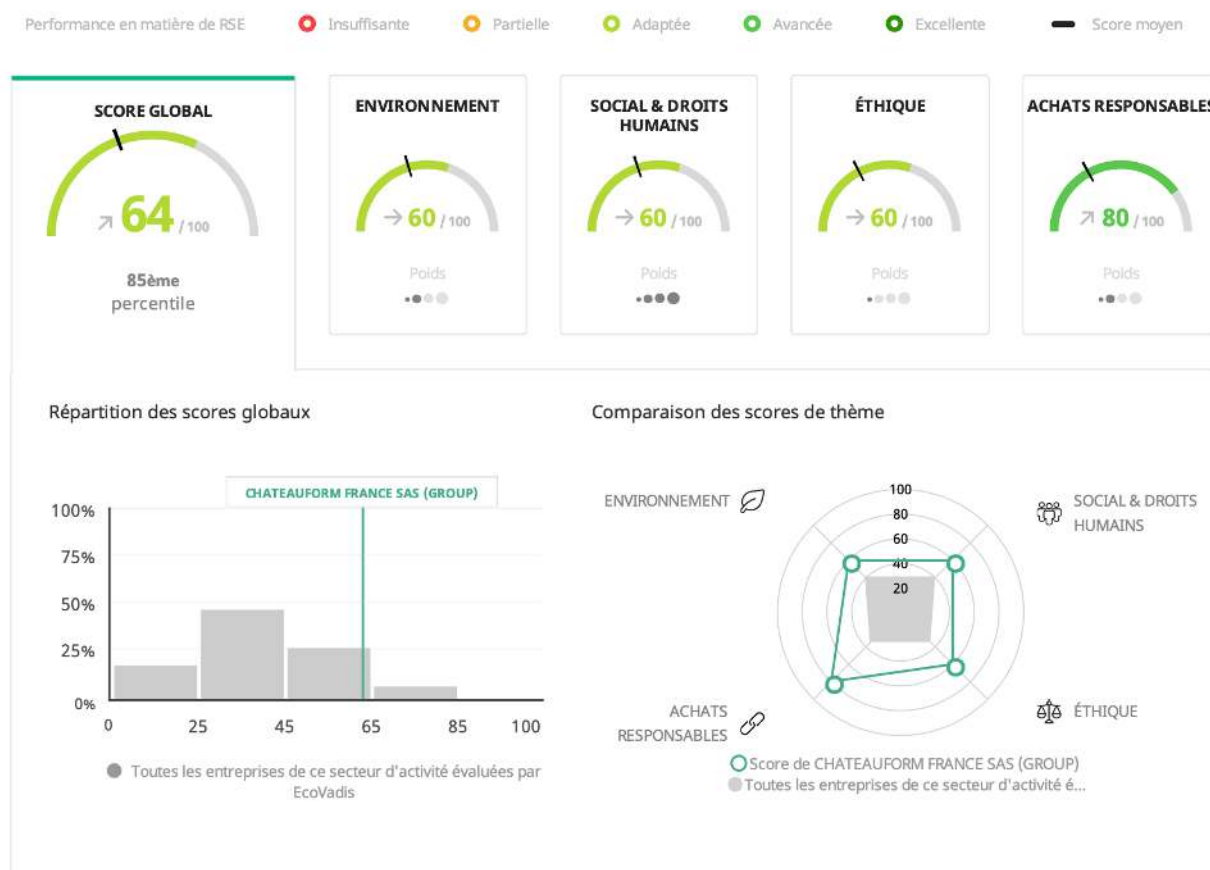
- **Meilleure communication** de nos actions RSE auprès de nos participants (la présentation du concept est parfois remplacée par une présentation de quelques minutes de notre projet et de nos actions RSE pour les équipes régulières qui connaissent déjà notre Maison)

Les sujets RSE sont toujours un enjeu majeur pour nous cette année avec notamment 2 enjeux importants :

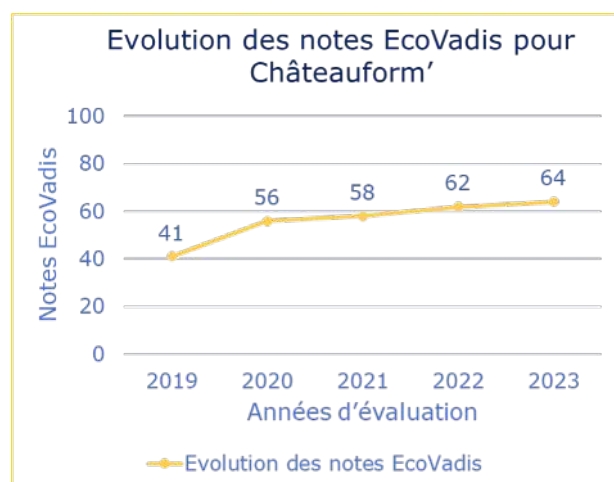
- Réduire la déperdition de chaleur dans le château par le remplacement de tous les joints de fenêtres
- Finaliser l'installation de bornes de recharge pour véhicules électriques avant la fin de l'année (malgré quelques obstacles importants liés à la configuration du site et de la puissance électrique maximale disponible)

ÉVOLUTION DE LA PERFORMANCE ECOVADIS

Depuis 2018, Châteauform' fait évaluer sa performance RSE par ECOVADIS. Cette démarche s'inscrit dans une volonté d'amélioration continue et dans le souhait de Châteauform' de démontrer à ses clients la sincérité et le sérieux de son engagement. Le périmètre d'évaluation couvre le périmètre France.



Grâce au plan d'action RSE de Châteauform', la progression devrait se poursuivre en 2024, avec l'objectif de dépasser 67/100.





Nous prenons
soin de nos Talents

UN ENGAGEMENT DÉTERMINÉ EN FAVEUR DE L'INCLUSION DE HANDICAP ET DES JEUNES

Châteaufarm' est une entreprise engagée et responsable, notamment par son implication dans l'inclusion de Talents en situation de handicap, l'emploi de jeunes en contrat d'alternance, l'emploi de jeunes de moins de 26 ans et l'emploi de personnes résidant dans un quartier prioritaire de la politique de la ville (QPV).

Engagement en faveur des personnes en situation de handicap

Châteaufarm' est consciente des difficultés rencontrées par les personnes en situation de handicap et met un point d'honneur à promouvoir l'inclusion du handicap. L'entreprise affirme sa volonté d'accompagner et d'embaucher des Talents pour leurs compétences, et non pour leur handicap. Elle tient à assurer une équité de traitement et réaffirme que le handicap n'est pas un frein dans le monde du travail. Les compétences sont le moteur de l'embauche.

La Référente Handicap, en relais des Leaders, accompagne les Talents rencontrant des soucis de santé en les assistant dans leurs démarches administratives et l'aménagement de leur poste de travail afin de les maintenir en emploi. Voici quelques-unes des actions mises en place pour sécuriser le parcours des Talents en situation de handicap :

- **Vidéo de sensibilisation** : Mise en ligne sur WeConnect (Intranet).
- **Réunions d'information et de sensibilisation** : Destinées aux Leaders.

Différentes situations sont abordées :

- L'embauche de Talents RQTH.
- L'identification d'un Talent déjà présent en situation de handicap.
- L'approche du handicap lors de l'embauche.
- L'accompagnement des équipes travaillant avec un Talent en situation de handicap.
- Le maintien dans l'emploi par l'aménagement de poste.
- Les démarches de financement pour l'aménagement.
- Les aides à l'embauche et au maintien dans l'emploi.

Accompagnement personnalisé et partenariats

- **Rencontres individuelles** : Avec les Talents souhaitant être accompagnés pour leur dossier auprès de la MDPH.
- **Aménagements de poste** : Pour les Talents RQTH.
- **Partenariats** : Signature d'accords avec LADAPT pour Châteaufarm' France et avec l'ESAT Noël Le Gaud - Traiteur Les Tokés à Puteaux pour Nomad.
- **Collaboration avec le SJT de Persan** : Accueil de personnes munies de leur RQTH, en recherche de reconversion et de reconnaissance.

Des conventions de stage sont également établies avec le centre adapté de l'Isle Adam et la collaboration avec CAP EMPLOI permet de recruter des Talents en situation de handicap.

Soutien financier et initiatives

- **Versement de subventions annuelles** : À la Fédération des Aveugles et à l'AIMETH pour soutenir leurs projets.
- **Taxe d'apprentissage** : Une partie de l'obligation de 0,09% est reversée aux ESAT et associations.
- **Prestations de service** : Réalisées par les ESAT (blanchisserie, entretien des parcs, etc.).
- **Participation au Duoday et à la Semaine Handicap** : Organisée en novembre 2023, avec diverses activités de sensibilisation et d'animation.

Statistiques et résultats 2023

Embauches et accompagnement :

- 3 stagiaires en situation de handicap et 1 intérimaire.
- 44 Talents en réflexion pour demander la reconnaissance handicap.
- 12 dossiers en attente de décision de la MDPH.
- 23 Talents ont obtenu la reconnaissance handicap grâce à l'accompagnement de l'entreprise.
- 7 Talents aidants ont été accompagnés.
- 10 Talents ont bénéficié d'un aménagement de poste.
- 18 992 euros obtenus pour l'aménagement de poste.
- 19 003 euros obtenus pour l'accompagnement de Talents reconnus en handicap lourd.

Projets d'aménagement :

- Mise en place d'un remonte-siège en janvier 2023 avec la société ACCEDONS pour faciliter l'accès à l'étage supérieur.

Pour rappel, le taux d'obligation d'emploi de personnes en situation de handicap pour les entreprises de plus de 20 salariés est de 6%.

Alternance et jeunes de moins de 26 ans

- **Alternants** : En 2023, Châteauform' compte 3% d'alternants, une progression de 2% par rapport à l'an dernier.

- **Jeunes de moins de 26 ans** : Recrutement de 2 jeunes demandeurs d'emploi de longue durée avec subvention pour contrat unique d'insertion via France Emploi.

Taux d'emploi handicap en 2023

Châteauform' France : 5,38%

- Châteauform' Paris : 2,96%
- Groupe CFF : 2,14%
- Nomad : 5,98%
- Méry : 6%
- Saint-Just : 2,66%

Châteauform' à la volonté de véhiculer sa vision du handicap : «Le doute handicap. Handicap n'est qu'un mot, pas une barrière.» La diversité des Talents fait toute la force des équipes.

AU 31 DECEMBRE 2022

	Nombre de Talents RQTH présents au 1er janvier 2023	Nombre Talents reconnus dans l'année 2023	Nombre de Talents RQTH présents au 31 décembre 2023	Nombre Talents ayant bénéficié d'un aménagement de poste travail afin de maintenir son l'emploi	Nombre de Talents en apprentissage 2023
Châteauform' France	30	14	42	12	34
Châteauform' Paris	1	1	2	0	3
Groupe Châteauform'	1	0	1	1	2
Château Saint Just	1	0	1	0	0
Château de Mery	3	2	5	2	1
Nomad	3	1	4	0	3



Châteauform' à la volonté de réduire les inégalités concernant l'accès à l'emploi et contribuer ainsi à l'ODD 4 (cible 4.5).

Index d'égalité Femme – Homme 2023

Depuis la loi pour la Liberté de choisir son avenir professionnel du 5 septembre 2018, les entreprises sont tenues de publier un index permettant de mesurer les efforts des sociétés françaises en matière d'égalité salariale entre les femmes et les hommes.

Cet index de 100 points est calculé à partir de cinq critères objectifs :

- Ecart de rémunération entre les femmes et les hommes, à poste et âge comparables
- Ecart en matière d'augmentations individuelles
- Ecart en matière de promotions entre les femmes et les hommes
- Augmentation de salaire au

retour de congé de maternité

- Répartition sexuée des 10 salariés ayant les plus hautes rémunérations

Châteauform' France obtient une note de 83/100 pour l'année 2023 contre 79/100 en 2022. Si la note globale de l'index est inférieure à 85 points, l'entreprise fixe des objectifs de progression pour chaque indicateur pour lequel la note



maximale n'a pas été atteinte. Les sociétés Châteauform' Paris et Nomad, bien qu'elles comptent plus de 50 salariés au 31/12/2023, ont une note non calculable.

Concernant Châteauform' France, deux indicateurs n'ont pas obtenu l'intégralité des points, bien que les autres indicateurs soient 100% atteints, démontrant l'attachement de l'entreprise à l'égalité de traitement de ses Talents.

Le principal écart par rapport à la note maximale est dû à l'indicateur d'augmentation au retour de congé maternité. Cet indicateur mesure si la totalité des femmes, en retour de congé maternité sur la période de référence, a bénéficié des mêmes augmentations de salaire que la moyenne de celles intervenues en leur absence auprès des salariés appartenant à la même catégorie. Cet indicateur ne peut déclencher que 0 ou 15 points. Ainsi, si et seulement si 100% des femmes en retour de congé maternité en ont bénéficié, 15 points sont attribués.

La philosophie de l'entreprise prône une équité des rémunérations qui se traduit par des augmentations gérées de façon individuelle et non par les biais d'augmentations collectives.

Afin d'atteindre l'objectif de 100% sur cet indicateur, Châteauform' veillera à sensibiliser les Leaders à une répartition équitable des augmentations de leurs équipes, tenant compte des femmes en retour de congé maternité, notamment à travers les formations « Savoir parler de nos principes de rémunération » ainsi que lors de l'édition des enveloppes d'augmentation.

Le second indicateur nécessitant d'être amélioré est l'indicateur relatif à l'écart de rémunération. Cette marge de progression est relativement faible, avec seulement deux points manquants pour atteindre le maximum. Cet indicateur veille à ce que les hommes et les femmes aient une rémunération équivalente à partir d'une moyenne, par tranche d'âge et par catégories. Pour améliorer cet indicateur, Châteauform' veillera à ce que l'écart de la rémunération

moyenne entre hommes et femmes pour les CSP Cadres et Agents de maîtrise diminue. Il est à noter que l'augmentation de la note globale de 79/100 en 2022 à 83/100 en 2023 est due à la progression de l'indicateur relatif à l'écart du taux de promotion. Cet indicateur veille à ce qu'autant d'hommes que de femmes soient promus durant la période de référence, en se basant sur un changement de coefficient. En 2023, Châteauform' a obtenu la note maximale pour cet indicateur.

Châteauform' réaffirme son attachement aux valeurs de diversité et de mixité. L'entreprise s'inscrit dans une dynamique d'ouverture et de recherche d'égalité, démontrant sa volonté de respecter le principe d'égalité de traitement entre les femmes et les hommes. Plus de 55% des effectifs des différentes sociétés sont composés de femmes.



Les actions de Châteauform' en faveur de l'égalité des chances démontrent la contribution du Groupe à l'ODD 5 (cible 5.5), l'ODD 8

CULTIVER UN ENVIRONNEMENT FAVORABLE AU BIEN-ÊTRE ET À LA SÉCURITÉ DE NOS TALENTS

Dialogue social

La co-construction de la philosophie sociale de Châteauform' est possible grâce aux différents moments de travail et de partage. L'entreprise dispose d'un Observatoire de la rémunération composé de Talents de divers métiers, permettant une approche collaborative des sujets liés à la rémunération. Des ateliers sont menés par thème afin de proposer des améliorations. Une formation intitulée « Savoir parler de nos rémunérations » est dispensée aux Leaders lors de leur intégration pour qu'ils puissent mieux communiquer avec leurs Talents.

Châteauform' France et Châteauform' Paris sont dotées de Comités Sociaux et Économiques (CSE), organes au sein desquels les Talents élus traitent des préoccupations sociales de l'entreprise. En 2023, 28 réunions pour Châteauform' France et 10 pour Châteauform' Paris ont été

tenues. De plus, en 2023, les instances de représentants du personnel ont été renouvelées et l'entité Groupe Châteauform' est désormais dotée d'un CSE depuis décembre 2023.

Les Talents peuvent se faire entendre auprès de leur Leader par différents moyens : grâce au management de proximité, au management par les valeurs, et via l'enquête annuelle visant à mesurer le bien-être au travail (Enquête Happy@Châteauform').

D'autres moments d'échange privilégiés entre les Talents et leurs Leaders se déroulent régulièrement. En effet, au sein des Maisons et Maisons de famille, des réunions hebdomadaires permettent le partage d'informations opérationnelles et générales. Chaque équipe participe également à des coworking réguliers pour traiter de sujets en lien avec leur activité. Des moments de partage d'information ont lieu dans

les Maisons de famille lors de petits-déjeuners organisés tous les deux mois avec un membre du Comité Exécutif, le G10.

Les responsables de site des Maisons (les Couples d'Hôtes) travaillent entre pairs durant des coworking organisés tous les deux mois par région pour discuter de leurs sujets quotidiens, de l'organisation de leur Maison et du management de leur équipe. Un week-end spécifiquement dédié aux Couples d'Hôtes a lieu chaque année pour approfondir des thématiques communes aux Maisons.

Enfin, chaque Talent de l'entreprise bénéficie d'un moment d'échange privilégié avec son Leader lors de son entretien annuel d'évolution, qui a lieu chaque année. Ce rendez-vous est l'occasion de partager les succès et les apprentissages du Talent, de parler de ses ambitions à venir et de son besoin éventuel d'accompagnement.



Par ces actions en faveur de la sécurité de ses Talents, Châteauform' contribue à l'ODD 8 (cible 8.8)



FAIRE GRANDIR NOS TALENTS GRÂCE À A UNE ORGANISATION APPRENANTE

Grandir et faire grandir est l'une des 6 valeurs de Châteaufarm'. L'entreprise a à cœur de voir évoluer, grandir et s'épanouir ses Talents. Pour cela, une attention toute particulière est portée à la formation des équipes, à la transmission et aux échanges. Tous les moyens sont mis à disposition pour que chacun puisse se révéler au sein de l'entreprise.

Ainsi Châteaufarm' a créé : La Pépinière des Talents, son Université d'Entreprise.

Un des partis pris forts est de faire bénéficier cette Université à tous les Talents.

En 2023, elle s'adresse donc aux plus de 2 000 Talents de Châteaufarm' et permet à chacun de progresser et de grandir au sein du Groupe. Qu'il s'agisse d'évoluer dans son métier ou de se réinventer en changeant de métier, tout est possible. La Pépinière des Talents permet d'accompagner la croissance du Groupe, de transmettre sa culture et de renforcer ses savoir-faire et savoir-être. Les formations dispensées couvrent les thèmes suivants :

- L'intégration des nouveaux Talents, appelée « Bienvenue dans la famille ».
- Les formations métiers : elles permettent de faire vivre et de former les communautés de métiers telles que les régisseurs, jardiniers, hôtes/hôtesse, maîtresses de Maison.

- Les formations à la relation clients pour toutes les populations commerciales.
- Les formations Leadership et accompagnement pour tous les Leaders d'équipe.

Châteaufarm' a également un programme nommé les « Happyculteurs » pour l'identification et le suivi de Talents à haut potentiel. Grâce à cette démarche, chaque « Happyculteur » bénéficie d'un plan de développement personnalisé qui met en exergue ses points forts et ses points d'amélioration, les actions à mener et les moyens nécessaires pour réussir son développement. Enfin, Châteaufarm' propose aussi à ses Talents une plateforme digitale qui leur permet de compléter le dispositif de formations en présentiel. Une soixantaine de modules est proposée en présentiel. La Pépinière des Talents est évolutive et de nouvelles formations voient régulièrement le jour. 80 % des formations sont dispensées par des formateurs internes grâce à l'expertise de certains Leaders. Lorsque l'expertise manque, l'entreprise fait appel à des formateurs externes. L'Université Châteaufarm' est « nomade » grâce aux plus de 70 Maisons Châteaufarm' mises à disposition pour les sessions. La Pépinière des Talents a identifié et créé des parcours de formation pour chaque métier, ainsi que des passerelles inter-métiers dont tous les Talents bénéficient. En parallèle du parcours proposé par la Pépinière des Talents,

chaque Leader construit un plan de développement individuel pour ses Talents.

En France, en 2023, 120 Talents ont vu leur intitulé de poste modifié au sein de Châteaufarm'. De plus, 52 Talents ont eu une mobilité géographique, tandis que 776 employés ont bénéficié d'une modification de leur rémunération, principalement due à l'augmentation du salaire minimum de l'industrie hôtelière, expliquant ainsi ce nombre significatif.

L'accent est mis sur une proposition de formations toujours plus utiles et pertinentes, répondant à un besoin réel identifié lors de l'entretien d'évolution. Au-delà des formations proposées par la Pépinière des Talents, toutes les formes d'apprentissage sont favorisées et des rites ont été mis en place pour toujours apprendre et évoluer : la meilleure formation reste l'apprentissage sur le terrain au quotidien, l'expérience professionnelle, les missions et challenges, l'entourage professionnel, les échanges avec les autres et le réseautage :

Le « Vis ma vie » ou prendre la place d'un autre Talent.

- « Le Retour aux sources » : une fois par an, les Talents des Maisons de famille (le siège) viennent travailler 2 à 3 jours sur site.
- « La Semaine autrement » : une fois par an, « la Semaine autrement » offre aux équipes des Maisons de vivre une semaine différente

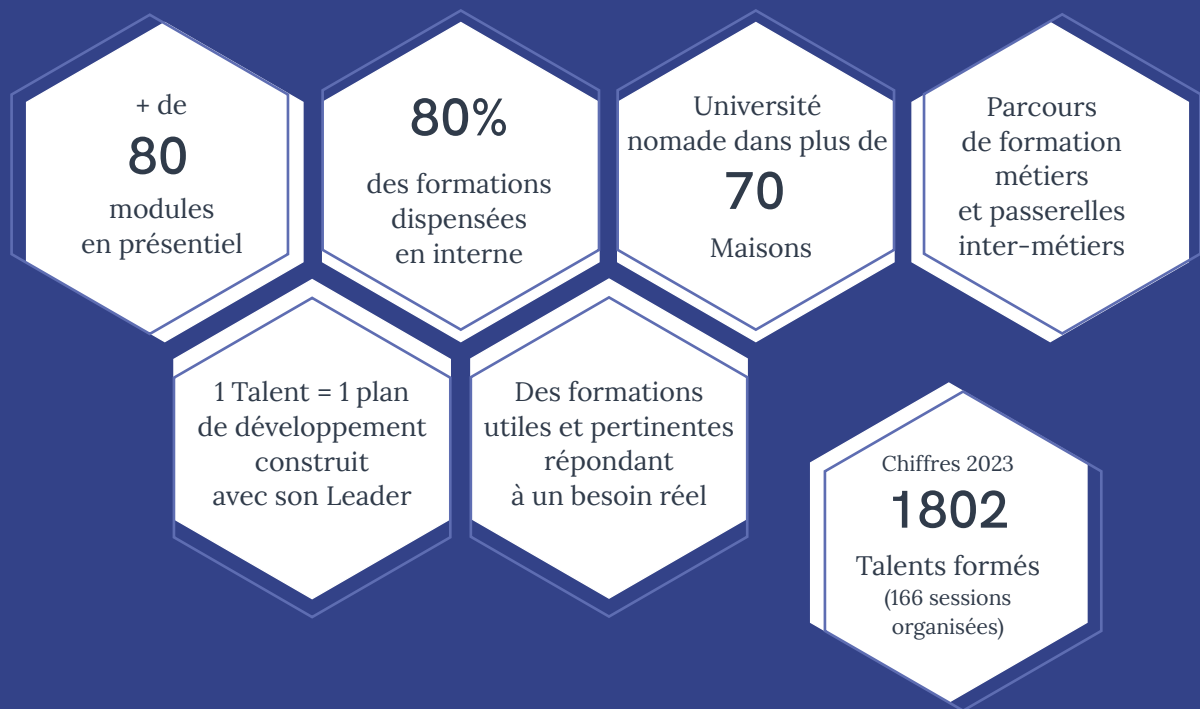
en réalisant des activités qu'elles n'ont pas l'occasion de faire le reste de l'année. Découvrir d'autres Maisons et expériences ; échanger avec d'autres Talents ; faire des « Vis ma vie » de leur métier ou d'un autre ; se former (via la Pépinière des Talents, par les Leaders ou en externe) ; travailler sur un projet d'équipe ; faire du teambuilding ; aider une Maison en ouverture ; venir à la Maison de famille ; embellir la Maison, etc.

- Le tutorat via des « Talents formateurs » et des « parrains et marraines ».

Enfin, la mobilité entre Maisons, pays et métiers est largement encouragée chez Châteauform'. La mobilité participe à la diffusion de la culture de l'entreprise dans différents pays et à travers diverses expériences. À chaque mobilité interne, le Talent est accompagné et le « Carnet de voyage » formalise toute l'aide apportée par pays.

Chez Châteauform', on est convaincu que des Talents heureux font des clients heureux. Des Talents heureux et épanouis sont des Talents reconnus, notamment par les formations qui leur sont proposées. C'est ainsi qu'ils deviennent acteurs et contribuent au développement essentiel de l'entreprise.

« des Talents heureux font des clients heureux »



Le développement des Talents et la formation tout au long du parcours professionnel chez Châteauform' démontre l'engagement du Groupe dans l'ODD 4 (cible 4.4)



**Nous prenons
soin de nos
Clients**

PROPOSER DES EXPÉRIENCES RÉVÉLATRICES DE TALENTS ET CRÉATRICES DE SOUVENIRS

Depuis plus de 25 ans, Châteauform' contribue à révéler les Talents de ses clients en plaçant l'humain et l'attention à l'autre au cœur de son essence.

La promesse du Groupe est d'enrichir la relation humaine par le partage et l'échange grâce à des expériences communes fortes, mémorables et apprenantes.

Une organisation tournée vers le client

Lorsqu'un client fait appel à Châteauform', il est accompagné par différents experts de la Relation Client tout au long de l'avancée de son projet. Le Conseiller Séminaire l'aide à choisir la Maison adaptée à ses critères, la Magic Planner s'occupe de l'organisation logistique, puis le Couple d'Hôtes prend le relais lors de son séjour à la Maison. Cette organisation permet au Couple d'Hôtes d'être entièrement dédié au bonheur des participants le jour J afin de leur faire vivre une expérience mémorable.

L'un des principes fondateurs de Châteauform' est la Symétrie des Attentions : des Talents heureux font des clients heureux. Il s'agit d'une forme de management qui fait grandir les Talents en leur laissant toute autonomie pour s'exprimer et révéler leurs capacités. Chaque Talent contribue, grâce à sa personnalité et à son savoir-faire, à faire vivre aux participants une expérience inoubliable.

Des lieux inspirants chaleureux et conviviaux

Les Maisons Châteauform' ont été pensées comme des lieux de vie propices aux échanges. Quel que soit l'objectif du séminaire, les participants trouvent chez Châteauform' un environnement bienveillant, privilégié et chaleureux, source d'épanouissement. Sortir du cadre du bureau permet de se découvrir sous un autre jour, de se rencontrer autrement et de faire éclore les potentiels de chacun.

L'évasion et la rupture avec le quotidien permettent de ressourcer et d'unir ses collaborateurs, à condition d'être dans un environnement propice à la création de liens et de souvenirs partagés. Le but d'un séminaire est de vivre ensemble des moments de qualité et de partage. Châteauform' porte une attention particulière à ses salons afin qu'ils soient chaleureux et conviviaux, tandis qu'aucune télévision n'est présente dans les chambres. S'il y a un match de foot, on le vit en équipe dans le salon !

Comme à la Maison

Châteauform' a fait le choix de fonctionner différemment de l'hôtellerie traditionnelle.

Certaines « actions » vont être réalisées par le participant à la condition que celle-ci lui fasse vivre une expérience :

- Lors du déjeuner, le participant va chercher son plat chaud en cuisine, c'est l'occasion de partager un moment avec le Chef et son équipe.
- Dans les salons, les bars sont ouverts et à disposition de tous. C'est ainsi qu'un participant peut dévoiler ses Talents et réaliser un Mojito Maison à la plus grande surprise de ses collègues.
- Une envie de se dépenser ? La cabane des sports met à disposition tous les équipements nécessaires.
- Un souhait de balade en équipe ? Des parcours dans le parc sont également à disposition.
- En fin de soirée, le karaoké permet de révéler les chanteurs nés. La liberté de mouvement ainsi que l'ambiance familiale des Maisons permettent à chaque participant d'être soi-même pour mieux se révéler.

Écouter nos clients

Chez Châteauform', la mesure de la satisfaction client est un indicateur central de la performance. Dans une démarche d'amélioration continue, Châteauform' est à l'écoute de ses participants grâce aux « Billets doux ou acidulés à vos hôtes », questionnaire de satisfaction remis à chaque participant à l'issue de son séminaire, et aux feedbacks organisateurs, moments d'échange post-événement avec l'organisateur. Le taux de satisfaction des participants

correspond au nombre de questionnaires complètement satisfaits et très satisfaits par rapport au nombre total de « Billets doux ou acidulés à vos hôtes » distribués. En 2023, la satisfaction des participants était de 96,9 %, celle des organisateurs de 97 %, avec un taux de retour supérieur à 70 % sur les deux cibles.

Au-delà des chiffres, les feedbacks écrits des participants permettent aux équipes des Maisons d'identifier les points d'amélioration, tant au niveau des différents espaces de la Maison que des différentes prestations. Ce dispositif d'écoute des clients a permis à Châteauforn' de grandir et de s'améliorer chaque jour depuis plus de 25 ans.



QUI MIEUX QUE DES CLIENTS POUR PARLER DE CHÂTEAUFORN' ?

« Nous avons été très bien accueillis, TOUT le personnel a été au petit soin et j'insiste bien sur TOUT le personnel ! »

« Je voulais vous présenter mes sincères remerciements pour votre accompagnement et votre flexibilité sur ce projet. A ce titre, je souhaitais également vous partager les impressions post événement : ce séminaire a été un vrai succès !! Pour une grande partie, il s'agissait de la première expérience Châteauforn' et je peux vous garantir que les retours

ont été largement à la hauteur de vos espérances, ils les ont très certainement dépassées et de loin. En effet, les collaborateurs ont été émerveillés par la beauté des lieux, par l'accueil et par les repas ! Ils ont salué la gentillesse des hôtes et du personnel toujours souriants et partant pour répondre à leurs questions. Ils se sont véritablement sentis « comme à la maison » mais ont présenté un regret tout de même : « ce n'est pas assez long ! ». Le Leader quant à lui, a apprécié votre flexibilité par rapport au nombre

de participants permettant ainsi de faire passer les messages à tous les collaborateurs, dans un cadre très reposant. Encore merci à toute l'équipe d'Ecoubly, du Couple d'Hôtes en passant par les hôtesses de jour de nuit, en faisant un détour par la cuisine, les agents de la propreté, de la sécurité, à Ruby et ses comparses, qui rendent cette Maison très authentique. »

« Du premier contact à l'organisation et jusqu'à la fin tout a été absolument parfait!! »

ACCUEILLIR NOS PARTICIPANTS DANS DES LIEUX SÛRS ET ACCESSIBLES À TOUS

Accueillir les participants dans le respect des normes de sécurité, d'hygiène et dans le respect de l'environnement est un impératif pour toutes les Maisons du groupe Châteaufarm'. Pour cela, le Groupe a défini et travaille sur quatre enjeux clés : l'accessibilité des Maisons, le respect des normes de sécurité, la maintenance et la garantie de la sécurité alimentaire.

1. Accessibilité de nos Maisons

Châteaufarm' souhaite pouvoir accueillir tous les participants. Pour cela, on travaille à l'adaptation du patrimoine dans le respect de l'histoire et de l'architecture des Maisons, afin de garantir l'accessibilité de ces dernières à tous. En France, en partenariat avec les bailleurs, des Ad'AP (Agenda d'accessibilité programmée) ont été déposés pour chaque Maison. L'objectif est de garantir l'accès de tous à 100 % des Maisons et des espaces.

2. Respect des normes de sécurité

Châteaufarm' garantit la sécurité des participants grâce à un respect extrêmement rigoureux des normes de chaque pays. On travaille avec tous les acteurs et organismes locaux afin de respecter les obligations légales de chaque pays. Châteaufarm' France travaille en partenariat avec SOCOTEC pour effectuer tous les contrôles périodiques

réglementaires, en particulier ceux concernant les installations de sécurité, les installations électriques, le gaz et les liaisons mécaniques. On s'engage à être en possession de toutes les autorisations administratives nécessaires à l'exploitation des Maisons, notamment des avis favorables à l'exploitation des Maisons par les différentes commissions de sécurité des établissements recevant du public.

3. Enjeux sur la maintenance

Chez Châteaufarm', la maintenance des installations techniques est un enjeu sécuritaire et environnemental important pour les Talents et les participants. 3 volets sont prioritaires :

- Air : contrôle de la qualité de l'air intérieur
- Eau : contrôle de la potabilité de l'eau et du risque lié aux légionnelles
- Hygiène & Environnement : contrôle des installations susceptibles d'avoir un impact sur l'environnement, la sécurité des personnes ou la pollution (installations de chauffage, frigorigène, cuisine, produits ménagers, espaces verts...)

4. Garantir la sécurité alimentaire

Chez Châteaufarm', la sécurité alimentaire des participants est un enjeu central. Le pilotage de la

sécurité alimentaire est structuré autour de trois axes : la maîtrise des risques, les contrôles et l'amélioration continue. Dans sa démarche de sécurité alimentaire, Châteaufarm' est accompagnée par le Cabinet ADOCA, et chaque trio (Couple d'Hôtes + Chef) est responsable du pilotage de son plan d'action au sein de sa Maison. Pour cela, chaque site dispose :

- D'un PMS (Plan de Maîtrise Sanitaire)
- D'outils HACCP
- De formations obligatoires à la méthode et aux outils

Le contrôle est assuré par le Cabinet ADOCA lors de trois rendez-vous annuels dans chaque Maison, durant lesquels les auditeurs effectuent un « bilan hygiène - sécurité des aliments » et « une analyse des prélèvements de denrées alimentaires et des surfaces ».

Ces audits donnent lieu à un rapport, des recommandations, et un plan d'action que le Chef doit mettre en place. Chaque contrôle permet d'attribuer une note avec un objectif d'un minimum de 85/100. Le trio est responsable de la rédaction et de la mise en œuvre du plan d'action, de manière autonome. Pour atteindre l'objectif « 100 % des Maisons ont une note de 85/100 minimum », ADOCA assure le suivi auprès des trios. En cas de deux notes consécutives inférieures à

80 %, ADOCA intervient sur site pour accompagner le trio dans la construction de son plan d'action. En cas de trois notes consécutives inférieures à 85 %, ADOCA intervient également sur site pour apporter son soutien. En 2023, les Maisons françaises

ont obtenu une note moyenne de 89,08/100 sur l'ensemble des audits réalisés dans l'année. Les Maisons n'ayant pas atteint cette performance ont mis en place des plans d'action opérationnels et structurels pour améliorer leur note.



Châteaufarm' s'engage à rendre les sites accessibles et sécurisés pour l'ensemble de ses participants, s'inscrivant dans l'ODD 3 : Bonne santé et bien-être. (Cible 3.9)

ADOPTER UN COMPORTEMENT ETHIQUE AVEC NOS PARTENAIRES, CLIENTS ET AU SEIN DE LA SOCIÉTÉ

En 2020, Châteauform' a formalisé sa Charte Ethique, qui est disponible en téléchargement sur le site internet du Groupe. Cette charte rappelle les engagements de Châteauform' et de ses Talents en matière d'intégrité vis-à-vis de ses partenaires tiers (clients et fournisseurs) ainsi qu'en interne sur divers sujets :

- **Protection des Talents, des clients et de l'environnement** : Des engagements en matière de droits de l'homme, de diversité et de non-discrimination, d'interdiction du harcèlement moral et sexuel, de respect de l'hygiène et de la sécurité, et de l'interdiction pour

les Talents de consommer de l'alcool et des substances illicites.

- **Protection des données personnelles** : Respect des données personnelles des Talents et de la confidentialité des informations appartenant à l'entreprise.

Le Code de conduite anti-corruption est inclus dans la Charte Ethique (chapitre 3 : « Cultivons le terreau de l'intégrité personnelle et de l'intégrité de Châteauform' »). À ce titre, le Groupe se conforme à la réglementation dite Loi Sapin 2 et déploie son Plan de Lutte Anti-corruption, incluant l'adoption de diverses politiques, dont la politique cadeaux et invitations.

Depuis la mise en œuvre du Plan de Lutte Anti-corruption, plus de 300 Talents ont été formés. Des sessions de formation sont organisées tout au long de l'année pour les Talents français et internationaux.



Grâce à son plan anti-corruption, Châteauform' contribue à la réalisation de l'Objectif du Développement Durable 16 et plus particulièrement à la cible 16.5





**Nous prenons
soin de nos
Territoires**

PROMOUVOIR LES ACHATS LOCAUX

Achats responsables et engagés en faveur de la mission

Dans le prolongement de ses engagements basés sur la philosophie ReSpEct, la Direction des Achats du groupe Châteaufarm' a formalisé en 2023 une Charte Achats Responsables. Cette charte vise à adopter une approche holistique et engagée pour les années à venir, en créant de la valeur tout en répondant aux exigences de nos clients et en apportant des solutions responsables ayant des impacts positifs sur les Hommes et les Territoires. Elle garantit également la conformité des fournisseurs avec les exigences RSE et éthiques de Châteaufarm', devenant ainsi la clé de voûte de relations commerciales durables.

Entretenir des relations de confiance avec nos fournisseurs

- Garantir la conformité des fournisseurs avec les exigences RSE et éthiques de Châteaufarm'
- Connaître et évaluer nos fournisseurs
- Entretenir des échanges réguliers pour favoriser l'amélioration continue de nos achats et l'innovation

Avoir un impact positif sur les Hommes et les Territoires

- Favoriser l'insertion professionnelle au travers de nos achats
- Promouvoir l'artisanat et le savoir-faire de nos régions en favorisant les produits du terroir et les fournisseurs locaux
- Diffuser notre modèle humaniste auprès de nos fournisseurs

Favoriser des achats respectueux du Vivant

- Soutenir une consommation responsable et raisonnée en favorisant toujours le réemploi et la juste quantité
- Contribuer à la trajectoire de décarbonation de Châteaufarm'
- Sélectionner des fournisseurs, des produits et services éco-responsables pour nos Maisons



A travers sa démarche d'Achats responsables, Châteaufarm' s'assure que ses partenaires garantissent un travail décent à leurs salariés et à leurs sous-traitants. De plus, en développant les achats auprès d'agriculteurs locaux, Châteaufarm' contribue à soutenir une agriculture résiliente et à développer la productivité des petits exploitants.

Ainsi, Châteaufarm' contribue aux ODD 8 (cibles 8.7 et 8.8) et 2 (cibles 2.3 et 2.4)

Fonctionnement des Achats Châteaufarm'

Du fait de son système de management en pyramide inversée et de l'autonomie accordée à chaque Maison et chaque équipe, tous les Talents de Châteaufarm' sont de potentiels acheteurs et sont responsables de leurs Achats.

L'équipe Achats, au sein de la Maison de famille (siège), est au service des Maisons pour identifier les fournisseurs les plus pertinents pour chaque typologie de produits. Ces fournisseurs, une fois testés et approuvés par les Maisons pilotes, sont référencés et peuvent servir à l'ensemble des Maisons qui le souhaitent. Les Maisons sont invitées à maximiser les Achats auprès des fournisseurs référencés.

Cette organisation permet de maintenir l'autonomie tout en mutualisant les fournisseurs identifiés comme les plus performants. Elle permet de veiller à la conformité légale, éthique et RSE des fournisseurs, et faire des Achats Responsables un levier de performance et de différenciation sur le marché.

Toutefois, afin d'offrir une certaine agilité aux Maisons et afin qu'elles



puissent choisir quelques fournisseurs très spécifiques, ces dernières sont libres de réaliser 20 à 30% de leurs Achats auprès de fournisseurs non-référencés, sous-réserve que ceux-ci soient conformes aux engagements décrits dans la présente charte.

Un partenariat Gagnant-Gagnant

Dans le but de renforcer l'autonomie des Maisons et de les aider à optimiser leurs dépenses, Châteauform' a noué depuis 2018 un partenariat avec la centrale de référencement international, ASTORE d'ACCOR :

Motivée par une passion commune qui est l'hospitalité, cette centrale couvre tous les secteurs grâce à son offre à 360° de ses 1 200 fournisseurs référencés : de l'alimentaire aux équipements techniques, mobilier, amenities jusqu'aux services de maintenance et de blanchisserie.

Au-delà des prix compétitifs, des termes et conditions adaptés à l'hôtellerie restauration, ASTORE garantit de travailler avec des fournisseurs en conformité avec les règles et législations éthiques, sociales et environnementales actuelles. Les bénéfices de ce partenariat sont probants et permettent à Châteauform' de faire face à tous les enjeux nationaux et régionaux avec un temps d'avance sur la concurrence.

Être exemplaire

Face aux défis actuels tels que la raréfaction des ressources,

les changements des habitudes de consommation, l'inflation et le renforcement des réglementations, la sélection et la gestion des fournisseurs sont des leviers essentiels pour répondre aux engagements RSE du groupe Châteauform'. Que ce soit avec des distributeurs, des prestataires de services, des fournisseurs locaux ou des ESAT, les Achats développent des relations responsables et durables tout au long de la chaîne de valeur via des Business Reviews annuelles. Une coopération à long terme avec des partenaires partageant les mêmes valeurs et s'engageant résolument en faveur de notre raison d'être est devenue une priorité majeure.

Pour garantir l'engagement des fournisseurs en faveur de pratiques éthiques et responsables, une Charte Éthique Fournisseurs a été formalisée depuis 2019. Chaque fournisseur référencé doit la signer et s'assurer que les engagements sont bien compris et pris en compte. La mesure de l'impact de la Politique Achats responsables étant complexe, le Groupe s'engage à mettre à jour en 2024 des indicateurs permettant de mesurer l'atteinte des objectifs définis dans le cadre de la mission (achats issus d'un savoir-faire particulier, circuit court, équitable, etc.).

Ancrage Local Affirmé

Châteauform' joue un rôle d'accélérateur économique dans les territoires où la société est présente, en privilégiant et en encourageant les ressources locales. La Table tenant une place essentielle dans l'expérience

Châteauform', les Chefs, en collaboration avec les Achats, souhaitent surprendre les clients avec une cuisine gourmande, mémorable, écoresponsable et inspirée par les grandes traditions régionales. Les équipes privilégient les produits locaux, de saison ou issus de l'agriculture biologique pour offrir des moments uniques et durables autour de la table.

Au quotidien, les Maisons de Châteauform' assument leur rôle dans la préservation des ressources naturelles, le développement de la proximité et l'inclusion, tout en faisant preuve d'innovation. Elles s'impliquent dans la confection de produits artisanaux comme le miel, les confitures, le pain, les compotes, et les jus bien-être. Elles utilisent intégralement les fruits et légumes grâce à des recettes antigaspi et mettent en place des systèmes de consigne et d'emballages réutilisables.

Depuis 2022, la préoccupation liée à la réduction de notre empreinte environnementale a incité Châteauform' à diminuer de manière drastique sa consommation de plastique en installant des fontaines à eau, en développant des zones de maraîchage autonomes et en rendant systématique, le recyclage ou le réemploi.

Châteauform' va encore plus loin en faisant le pari de pouvoir travailler avec des producteurs qui eux-mêmes valorisent et respectent le Vivant via l'achat de produits en vrac ou déclassés : ATYPIQUE.

Quels sont selon toi, les avantages à travailler avec des producteurs locaux ?

Je pense réellement que les « achats locaux » sont vertueux pour la planète et l'image de Châteauform'. Via les œufs extraits de la ferme voisine et les pommes de terre de la Serre de Ronqueux, jour après jour, je mets en valeur notre Terroir et raconte de belles histoires à nos participants. Les produits issus de la région sont uniques, différenciant et permettent de maintenir une économie locale. Ils garantissent notamment la sauvegarde de l'emploi des petits producteurs, parfois oubliés ou contraints à se déraciner loin de leurs terres d'origines. Enfin, je crois qu'en sollicitant un réseau en circuit-court, la logistique transport, grande consommatrice de carburant et carbone, est mieux optimisée.

Avec ma nouvelle équipe à Rochefort, nous aimons tester de nouvelles choses... et avons l'objectif de lancer un sourcing de pépites locales : confiture de Rambouillet, Bon & Rebon pour l'anti-Gaspi et emploi de personne en réinsertion. Quel plaisir de pouvoir « Humaniser » notre quotidien en mettant un visage sur le nom des producteurs qui participent grandement à la préparation authentique de nos plats !



Quels sont les bénéfices pour l'Homme et les Territoires de favoriser le déclassé, le vrac et le BIO ?

Tenant au maximum de proposer des produits de saison, j'ai orienté 10% de mes achats de Fruits & Légumes vers du déclassé... moches mais bons (fournisseur Atypique). Je trouve un intérêt très valorisant à les travailler à leur juste valeur et à mettre en exergue leurs saveurs brutes & prononcées. Encore aux prémices de l'expérience VRAC, je vois là, une réduction non négligeable des emballages (omniprésents & polluants) et une gestion du tri sélectif facilitée. Enfin, je considère la certification BIO comme un gage de qualité, de traçabilité avec un cahier des charges strict pouvant être rassurant sur la qualité des produits. En respect de mon coût matière et pour garantir des volumes d'approvisionnement conséquent, je dois évidemment choisir mes combats parmi les Achats Responsables.

Quelles sont les nouvelles attentes des Chefs pour une table éco-responsable ?

La collaboration avec les Achats me semble essentiel pour mieux travailler ensemble sur la sélection raisonnée de fournisseurs capables de répondre à nos nouvelles contraintes / demandes clients. Leurs expertises business & RSE nous permettront de créer un vivier pérenne de proximité dans lequel produits locaux, variétés anciennes seront mis à la disposition de toutes les Maisons du bassin du 78. En parallèle, une communication pédagogique et spécifique à la démarche « Moins mais Mieux pour la planète » auprès des participants devrait faire changer positivement les usages. Enfin, il pourrait être pertinent d'équiper nos unités de production de matériels moins gourmands en eau et énergie (exemple : passer en LED - détecteur de mouvement).

Et les avantages de notre partenariat Châteauform' x Atypique et son avenir ?

ATYPIQUE est un fournisseur de fruits et légumes 100% français, déclassés (hors norme) et à prix réduits. Ce qui permet, de réaliser en saison, toutes les soupes et potages du soir. Donc à quoi bon payer « la beauté » d'un légume lorsqu'il est mouliné ?

Fier de travailler avec eux, ce nouveau partenariat est

bénéfique pour nos deux groupes puisque nous partageons des valeurs communes (saisonnalité, antigaspi, made in France, humanisme...etc). Pour chaque commande hebdomadaire, je connais l'historique de mes Fruits

& Légumes, la raison de leurs rejets des circuits de distribution et leurs équivalents en empreinte carbone économisée. Cet esprit de confiance et cette transparence mutuels sont très appréciables.

Nos conditions tarifaires préférentielles me permettent de travailler des produits qualitatifs à prix avantageux. (Asperges à 7€ vs 12€ via un fournisseur classique).

Quelques chiffres sur le partenariat avec Atypique :



* 14 sites Châteauform' sont concernés dont le traiteur Nomad

FAVORISER LE RECRUTEMENT DE PROXIMITÉ ET PARTICIPER À LA VIE LOCALE

Le Recrutement Local

Châteauforn' privilégie le recrutement local pour ses sites en passant par des prestataires d'emploi locaux. Les Maisons postent leurs offres d'emploi via Pôle Emploi et sont également en contact avec les mairies, missions locales et associations pour attirer des Talents vivant à proximité. De plus, elles collaborent avec les commerces locaux pour diffuser leurs postes vacants. En 2023, en France, 60,65 % des Talents de Châteauforn' vivaient à moins de 20 km de leur lieu de travail.

Ancrage local et participation à la vie de nos Territoires

Châteauforn' engage ses Maisons à enrichir leurs liens avec les acteurs du territoire. En 2023, dans le cadre de la mission et particulièrement de l'objectif 3, Châteauforn' a formalisé la notion de « Partenariat non-business ». Ces partenariats, ponctuels ou durables, sont caractérisés par une collaboration entre Châteauforn' et d'autres organisations à des fins non lucratives. L'objectif est d'intensifier les liens avec les voisins, de participer à la vie locale en apportant une identité humaniste et de reconnecter nos lieux à leur territoire.

En 2023, un peu plus de 50 % des Maisons en France et à l'international avaient un ou

plusieurs partenariats non-business avec des organisations locales. Ces partenariats soutiennent les écoles, les crèches, la vie locale, ainsi que les associations sportives, la culture et la découverte du patrimoine.

Partenariats Locaux en 2023

Châteauforn' a également poursuivi ses partenariats dans le Val d'Oise, où est implantée sa Maison de famille historique (siège) à Persan. Ces partenariats témoignent de l'engagement continu de Châteauforn' à s'intégrer et à contribuer activement à la communauté locale.



ENTREtenir, FAIRE Vivre ET FAIRE DÉCOUVRIR LE PATRIMOINE

Depuis 1996, Châteauform' identifie des lieux uniques du patrimoine français et européen et leur donne une nouvelle vie. Les châteaux, hôtels particuliers et demeures remarquables gérés par Châteauform' sont des lieux d'exception qui font partie de l'Histoire de France et de l'Europe. Certains bâtiments sont situés dans des sites classés ou inscrits, ou encore à l'inventaire supplémentaire des Monuments Historiques.

Le Château de Guermantes, par exemple, incarne le charme authentique du XVII^{ème} siècle. Dans ce château classé Monument Historique, on peut découvrir la grande galerie conçue sur le modèle de celle du Château de Versailles, ainsi que des tableaux et dorures extraordinaires. Son parc, son bassin, ses allées forestières et son jardin dessiné par Le Nôtre le rendent également unique.

Une fois identifiés, les châteaux sont rénovés afin d'être parfaitement adaptés à l'activité de Châteauform'. L'équipe Patrimoine & Technologie accompagne les bailleurs dans ces projets de rénovation, avec le soutien d'architectes et de paysagistes experts en bâtiments anciens ou historiques (Architectes du Patrimoine). Ces projets sont rendus possibles

grâce aux financements combinés des propriétaires des lieux, des bailleurs et du groupe Châteauform'.

Une fois installés, les Couples d'Hôtes s'engagent quotidiennement à entretenir les lieux afin de ravir les participants et d'assurer la pérennité des sites.

Châteauform' donne accès à des lieux historiques à des milliers de personnes chaque année. Riches d'histoires et d'anecdotes, les Couples d'Hôtes sont les ambassadeurs de l'Histoire de leurs Maisons. Chaque Maison se caractérise par une Histoire unique et de nombreuses anecdotes. Les Responsables de Site sont toujours ravis de partager leurs connaissances du passé de leur Maison avec les participants. La présentation de la Maison est un incontournable pour tout participant d'un site Châteauform', faisant partie de l'expérience unique offerte.

Il est difficile de ne pas apprécier de savoir que l'on dort dans la chambre d'une Comtesse, que l'on dîne dans la salle à manger d'un Duc ou que l'on se détend dans une ancienne Chapelle. Certaines Maisons ouvrent également leurs portes occasionnellement au grand public, comme le Château des

Mesnuls qui accueille chaque année des milliers de visiteurs lors des Journées du Patrimoine.

Chaque Maison a son histoire et aucune décoration ne ressemble à une autre. Les équipes de Designers et Décorateurs s'inspirent du passé des sites, en se fiant à leur intuition et à leurs émotions. Châteauform' rachète, dans la mesure du possible, les meubles des propriétés restaurées. Ces meubles, ayant traversé l'histoire, sont customisés ou détournés de leur fonction première pour leur donner de la personnalité et une nouvelle histoire. Grâce à l'Upcycling, l'impact sur l'environnement est réduit.

Ces meubles sont associés à des pièces uniques ou en série limitée façonnées par des artisans et des artistes, offrant des objets à forte valeur différenciante dans une société très standardisée. Le patrimoine de Châteauform' est également tourné vers l'avenir et le respect de l'environnement avec des sites certifiés HQE Bâtiment Durable, comme Le Metropolitan à Paris ou le Domaine de la Voisine - Pernod Ricard University dans les Yvelines.



A travers son engagement de préservation du patrimoine, Châteauform' contribue à l'ODD 11 (cible 11.4)

**Nous prenons
soin du Vivant**



Depuis le début de la démarche ReSpEct, des actions en faveur du respect du Vivant ont été mises en place dans les Maisons Châteauform'. Ces initiatives ont été davantage mises en avant avec la formalisation d'un objectif statutaire dédié au Vivant au sein de la mission de Châteauform'.

En 2023, dans cette lignée, la création d'un Comité de l'Environnement au sein de Châteauform' a été initiée afin d'aider à la prise de décisions concernant les enjeux environnementaux, incluant notamment les questions climatiques avec l'évaluation du

bilan carbone et les mesures qui en découlent. Cela permet également d'évoquer les sujets réglementaires tels que la CSRD.

Ces différents facteurs ont favorisé la formalisation d'un plan d'action environnemental sur 3 ans :

2022

Global :

- Identification des chantiers prioritaires (en lien avec la mission, la philosophie ReSpEct et les attentes des PP)
- Etoffement du questionnaire d'autodiagnostic pour obtenir plus d'informations sur nos Maisons
- Renouvellement ISO 20121
- Déploiement LEAD

Gestion des fluides :

- Analyse des consommations d'énergie dans le cadre du Décret Tertiaire
- Formalisation d'un plan de réduction
- Définition d'indicateurs

Climat :

- Identification d'un cabinet pour accompagnement dans la mesure de l'impact carbone et la stratégie de « décarbonation »

Economie circulaire :

- Préparation déploiement fontaines à eau dans les Maisons du séminaire
- Amélioration du tri dans les Maisons (Voir page 41)
- Démarrage partenariat avec Too Good to Go

2023

Global :

- Identification des exigences relatives à la DPEF / CSRD
- Poursuite ISO 20121
- Poursuite LEAD

Gestion des fluides :

- Mise en œuvre du plan de réduction des consommations d'énergie
- Identification de solutions de production d'énergie (ex : énergie renouvelable, pompe à chaleur...) (Voir page 45)
- Elargissement de la mission du Responsable Energie à l'international

Climat :

- Formalisation de la stratégie de décarbonation et mise en route

Economie circulaire :

- Déploiement fontaines à eau dans toutes les Maisons
- Mise en place d'un reporting déchets (Partiellement atteint)

Biodiversité :

- Identification d'un partenaire pour accompagnement sur les enjeux de biodiversité

2024

Global :

- Préparation mise en conformité CSRD
- Réalisation de la matrice de double matérialité
- Poursuite ISO 20121
- Poursuite LEAD

Gestion des fluides :

- Audit énergétique réglementaire
- Poursuite du plan de réduction des consommations d'énergie + énergies renouvelables
- Diagnostic consommation d'eau et plan de réduction

Climat :

- Mise en œuvre de la stratégie de décarbonation
- Participation au CDP

Economie circulaire :

- Amélioration du reporting déchets

Biodiversité :

- Déploiement 10 actions clés pour nos forêts à 2027
- Diagnostic et plan d'action biodiversité

ECO-CONCEVOIR NOS ÉVÉNEMENTS DANS DES LIEUX GÉRÉS DE MANIÈRE VERTUEUSE

L'économie circulaire

L'événementiel est un secteur générant une grande quantité de déchets. Dans le cas de l'activité de Châteaufarm', il s'agit en particulier de papier, carton, plastique, métal et de déchets alimentaires. L'enjeu principal pour les Maisons Châteaufarm' est de réduire les déchets, car le meilleur déchet est celui que l'on ne produit pas. Depuis 2022, la préoccupation liée à la réduction de notre empreinte carbone a incité Châteaufarm' à diminuer de manière drastique sa consommation de plastique. La réduction des déchets en général et celle du plastique en particulier est devenue un enjeu majeur. Dès la fin de 2022 et au cours du premier semestre 2023, l'ensemble de nos Maisons en France ont déployé leur « dispositif eau » :

- Choix entre quatre partenaires pour les fontaines raccordées au réseau d'eau :
 - Castalie
 - Brita
 - Aquachiara
 - BE WTR
- Walter pour les fontaines autonomes
- Drink Waters pour les gourdes en aluminium recyclées et réutilisables



Bilan de nos consommations de bouteilles d'eau plate et gazeuse en plastique en 2023 vs 2022 :

Nos Maisons ont commandé 290 500 bouteilles d'eau en 2023, comparé aux 914 141 bouteilles en 2022, soit près de 624 000 bouteilles en moins (une réduction de 68 % en un an!). Certaines Maisons ayant déployé plus tardivement leur dispositif eau (en raison notamment de travaux de plomberie à effectuer), nous allons encore réduire significativement nos achats de bouteilles d'eau en 2024, en impliquant nos clients.

Le gaspillage alimentaire

Chez Châteaufarm', on vient chercher une table délicieuse et généreuse. C'est la raison pour laquelle nos buffets sont toujours bien garnis afin de régaler les papilles de nos participants et de répondre aux attentes de chacun. Si la générosité a parfois

rimé avec gaspillage, des plans d'action ont été mis en place pour le réduire. D'abord, les équipes de nos Maisons déjeunent et dînent après les participants et peuvent profiter de tout ce qui n'a pas été consommé. De plus, nos Chefs retravaillent les produits pour que ceux-ci puissent être sublimes dans de nouvelles recettes dès que cela est possible. En cas d'annulation, que ce soit dans nos Maisons en ville, au Vert en France ou en Europe, nous avons mis en place la solution Too Good To Go, notamment dans trois sites en 2023, avec un site supplémentaire en cours de déploiement dans un campus en Île-de-France. Pour les événements de grande envergure, nous collaborons avec la société SavR pour la collecte des plats afin de les redistribuer à des associations. Les déchets organiques sont collectés pour être valorisés par compostage ou méthanisation. Pour cela, Châteaufarm' a établi des partenariats avec des acteurs du recyclage, en privilégiant toujours la proximité.

En 2023, 49 Maisons en France et à l'international ont déclaré trier les biodéchets (déchets alimentaires) en vue de leur valorisation par compostage ou méthanisation.

Partenaire	Valoribio Compost	Refood	Moulinot	Semardel	Love Yourwaste	SUEZ	Autres
Nombre de Maisons ayant un contrat de collecte (31.12.2023)	7 Maisons (En France)	3 Maisons (En France)	4 Maisons (en France)	3 Maisons (en France)	Laboratoire Nomad	2 Maisons (en France)	
Tonnages valorisés pour l'année 2023	75.5	24.3	34.1	39.76	31	4.77	Données non disponibles

Zoom sur...



TOO GOOD TO GO

LE RÉCAP 2023

Châteauforn' - Burg Hemmersbach (Allemagne)
Châteauforn' - Schloss Ahrenthal (Allemagne)
Châteauforn' - City Velasquez (France)
Châteauforn' - City Liège (France)

Note utilisateur
4,29/5

18 976 vues
1 697 mises en favoris

1 368
PANIERS SAUVÉS
Soit **3,4 tonnes**
de CO² évités

Zoom sur...



savr   Châteauforn'

LE RÉCAP 2023

 **51**
collectes réalisées

2453
kilos sauvés

5450  **repas**
distribués

soit en moyenne
107 repas sauvés
par événement 

Les déchets non-évités

Si les équipes de Châteauform' ont bien intégré que « le meilleur déchet est celui que l'on ne produit pas », certains déchets demeurent difficilement évitables. C'est pourquoi les équipes sont sensibilisées au tri en vue de la valorisation ou du recyclage de ces déchets. Les papiers, cartons, canettes et bouteilles sont triés en vue de leur recyclage (80 % de nos Maisons ont mis en place le tri de ces déchets en France et à l'international).

La grande majorité des Maisons a choisi le café Malongo, privilégiant ainsi les dosettes compostables ou le café en grain. Pour les sites équipés de machines Nespresso, les capsules sont collectées par un prestataire mandaté par le fournisseur, permettant le compostage du marc de café et le recyclage de l'aluminium (100 % des Maisons utilisant Nespresso

font collecter leurs capsules). Quant aux piles et aux ampoules, elles sont triées et déposées dans des points de collecte par les régisseurs de nos Maisons.

Pour l'année 2024, le principal objectif concernant les déchets est de continuer à améliorer la mesure des déchets afin de poursuivre les efforts de réduction.

Bilan carbone (Scopes 1, 2 et 3)

Chez Châteauform', il est essentiel d'agir en faveur des enjeux climatiques. En 2023, le bilan carbone de nos activités en France pour l'année 2022 a été réalisé avant même d'y être légalement contraints. Cette démarche permet de mieux appréhender notre empreinte environnementale et de mieux cibler nos actions pour réduire nos émissions, que nous suivrons au fil des années en répétant

l'exercice.

Pour réaliser cette évaluation et pour construire notre trajectoire de décarbonation, nous avons été accompagnés par le cabinet Aktio.

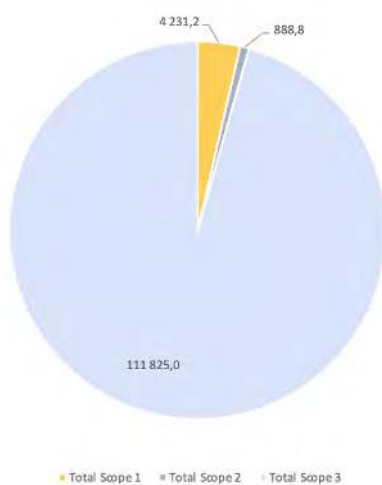
Le périmètre sélectionné :

Pour ce premier bilan carbone scopes 1, 2 et 3, nous avons choisi de concentrer nos efforts sur nos activités en France, représentant 68 % de notre chiffre d'affaires et 45 Maisons :

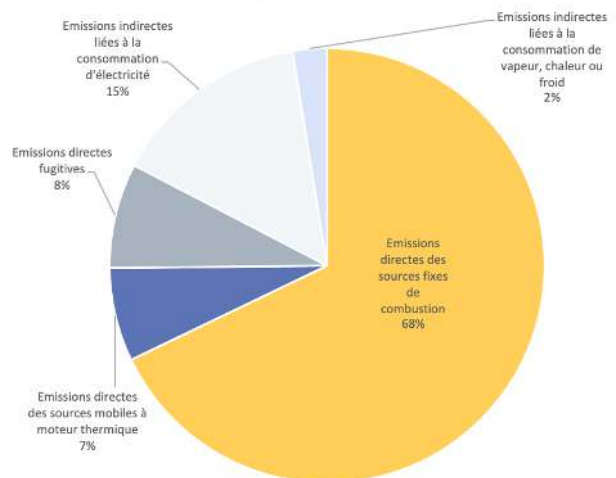
- Les Maisons de famille (sièges)
- Les Maisons au Vert (sites avec hébergement)
- Les Maisons Event (salles événementielles)
- Les Maisons City (sites au cœur de Paris sans hébergement)
- Le traiteur Nomad

Quels enseignements ?

Bilan carbone 2022 de Châteauform' en tCO2eq (Activités en France)



Zoom sur les scopes 1 et 2 du bilan carbone 2022



Nous avons identifié que notre scope 3 représente 96 % de notre bilan carbone, dans lequel les déplacements de nos participants constituent 67 %. Ensuite, en deuxième position, viennent nos achats et immobilisations, notamment les achats qui représentent près de 20 % de notre bilan. Le troisième poste est celui des énergies et fluides, avec 4 % du bilan carbone de Châteauform’.

Quelle trajectoire de décarbonation ?

Cette analyse nous a permis de fixer des objectifs de décarbonation en cohérence avec les Accords de Paris, visant à limiter le réchauffement climatique. Ces actions ont été élaborées en collaboration avec nos parties prenantes internes telles que les Achats, la Direction Administrative et Financière (DAF), le Service Patrimoine, etc. De plus, nous avons eu

l’opportunité d’échanger avec nos parties prenantes externes, notamment nos clients, car nous sommes convaincus que l’implication des différentes parties prenantes est essentielle pour progresser dans la bonne direction. Dans cette perspective, nous avons organisé un atelier regroupant des clients engagés sur le thème de la décarbonation de leurs séminaires et événements. Cette séance de partage et d’échange nous a permis de recueillir des conseils et des orientations afin de mieux les comprendre, et ainsi de concilier la trajectoire de décarbonation avec notre activité d’accueil de clients.



Nos grandes actions afin de suivre notre trajectoire de décarbonation :

1. Optimisation des déplacements : Mise en place de solutions pour réduire les déplacements et encourager les modes de transport à faible émission de carbone.
2. Réduction de l’impact lié à nos achats et immobilisation : Collaboration avec nos fournisseurs pour privilégier les produits durables et à faible empreinte carbone.
3. Amélioration de l’efficacité énergétique : Mise en œuvre de mesures pour améliorer l’efficacité énergétique de nos installations et réduire la consommation d’énergie et de fluides.
4. Sensibilisation et Engagement : Continuer à sensibiliser et impliquer nos parties prenantes internes et externes dans nos efforts de décarbonation.



Conscient de l’urgence climatique, Châteauform’ s’engage à déployer des actions en faveur de l’atténuation du changement climatique via l’ODD 13 (cible 13.2).

POSTE D’EMISSION	LES ACTIONS POUR REDUIRE
Nos achats	Privilégier la viande blanche à la viande rouge Promouvoir l’alimentation végétale Développer les achats de seconde main
Déplacements participants	Proposer systématiquement des bus et navettes pour mutualiser les déplacements Mettre en avant les solutions de transports en commun jusqu’à la Maison Proposer des activités teambuilding et touristiques locales
Déplacements Talents	Optimiser et mutualiser les déplacements pour les formations, réunions et séminaires Pratiquer dès que possible le co-voiturage et préférer les transports en commun dès que possible Verdir le parc automobile
Energie	Supprimer définitivement le fioul à court terme et passer progressivement aux énergies vertes Suivre les consommations d’énergie et mettre en œuvre des actions de sobriété énergétique



Embarquer nos clients dans la décarbonation grâce à l'outil CLIMEET



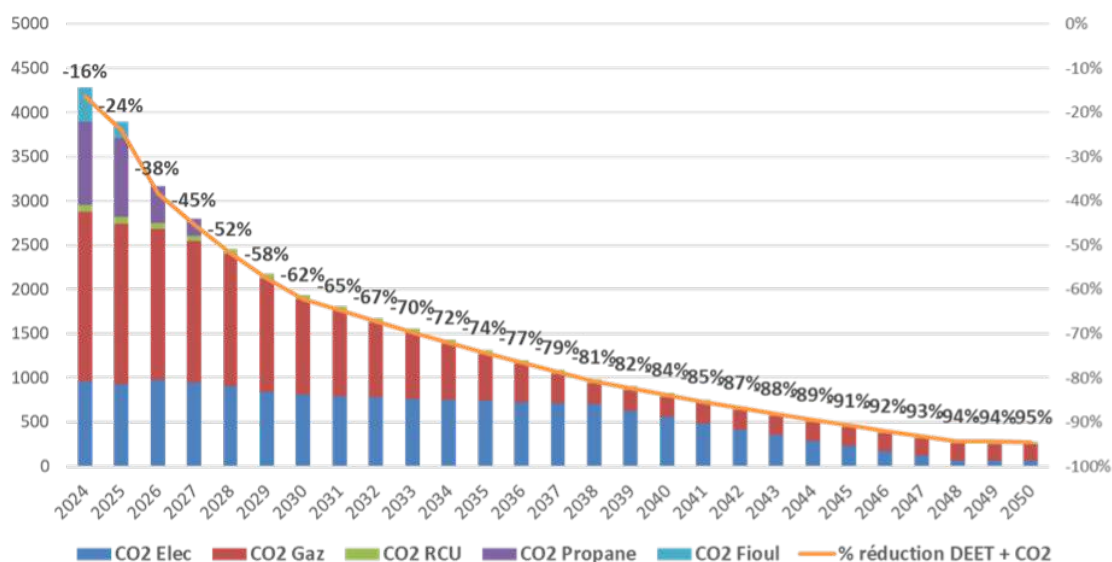
Depuis l'année 2022, nous proposons à nos clients la possibilité d'évaluer l'empreinte

carbone de leurs séminaires et événements, tout en leur suggérant des solutions pour réduire leur impact. Ainsi, au cours de l'année 2023, un total de 26 événements ont pu bénéficier du calcul de leur empreinte carbone grâce à CLIMEET, un outil spécialisé dans le calcul de l'empreinte carbone dédié au secteur de l'événementiel.

Stratégie Energie

Notre bilan carbone réalisé en 2023 avec l'aide de notre partenaire Aktio a été riche en enseignements. Il nous a, entre autres, permis de créer notre trajectoire bas-carbone pour les scopes 1 et 2.

Trajectoire 2050 DEET CO2 par énergie



Cette trajectoire ambitieuse de réduction de notre empreinte liée à l'énergie repose sur :

- Le remplacement de nos installations fortement émissives en GES ;
- La réduction de nos consommations d'énergie ;
- La fourniture progressive d'énergie verte pour nos Maisons.

L'année 2024 sera consacrée à affiner cette trajectoire et à en construire la déclinaison opérationnelle via un plan d'action dédié par Maison sur le moyen et long terme.

Le modèle historique de Châteauforn' basé sur la rénovation du patrimoine ancien se distingue par son moindre impact environnemental : nos sites sont des lieux d'exception dont nombre d'entre eux sont classés au patrimoine français, situés dans des espaces en rénovation sans constructions nouvelles. Nos chambres en France ne sont pas climatisées, ne disposent pas de minibar ni de télévision, équipements pouvant être très énergivores. Les façades respectent leur environnement, sans enseigne lumineuse, et l'entretien ainsi que

la gestion de nos espaces verts et de nos ressources en eau sont intelligents.

Dans un monde en plein changement sous l'effet du réchauffement climatique, il est primordial que Châteauforn' démontre son engagement environnemental grâce à une politique de sobriété énergétique. C'est dans ce contexte qu'un poste de Responsable Énergie a été créé en septembre 2022 afin d'apporter une expertise et un soutien à tous les métiers pouvant avoir un impact sur nos consommations énergétiques.

Le Responsable Énergie effectue une ronde énergétique dans nos sites pour mettre en avant auprès des Talents opérationnels les bonnes pratiques énergétiques ou pour en trouver conjointement avec les Talents de nos Maisons. Il est également important pour le groupe Châteauform' de servir du contexte réglementaire

comme un levier permettant la conduite du changement dans notre secteur.

En effet, le Dispositif Eco Efficacité Tertiaire (DEET), mis en place dans le cadre de la loi ELAN, impose à tous les bâtiments à usage tertiaire de plus de 1 000 m² de réaliser des

économies d'énergie. Nous avons mené et continuons de mener un plan de recensement et de mise à niveau des GTB (Gestion Technique des Bâtiments) dans le cadre du décret BACS visant à piloter plus finement et de façon automatisée les usages énergétiques de nos Maisons.



Depuis 2022, nous disposons d'un taux de couverture de 80 % de nos consommations sur nos sites en France.

	Nombre de sites concernés	Nombre de sites couverts	Surface du périmètre couvert
Périmètre : France	50	40	175 009 m ²

Depuis le dernier trimestre 2023, sur le périmètre France, chaque Couple d'Hôtes dispose d'un accès direct à la visualisation de ses données de consommation. Nous poursuivons le déploiement à l'échelle européenne de la collecte de nos données de consommation et avons mis en place en parallèle un outil dédié

aux Talents des Maisons permettant d'assurer la relève de nos consommations d'eau en 2024. Ces consommations sont souvent difficiles à récupérer automatiquement via les fournisseurs locaux mais sont primordiales pour construire notre plan d'action lié aux consommations d'eau.

Grâce aux efforts de tous, nous continuons à réduire nos consommations. Après une première baisse de 8 % en 2022 par rapport à 2019, nous avons désormais atteint une baisse de 11 % en 2023 vs à 2019.

	2019	2022	2023
Consommation totale (MWh)	41 631,7	37 908,4	33 609,7
Intensité surfacique (kWh/m ²)	243,6	216,6	192,05

Plan de sobriété énergétique

Châteauform' continue de suivre son plan de sobriété énergétique lancé en novembre 2022. Cela inclut la mise à jour des cahiers des charges de nos espaces pour concilier sobriété énergétique et confort de nos participants.

Mesures globales :

- Collecte et mesure des consommations d'énergie de nos sites.
- Alertes et reportings spécifiques à chaque Maison.
- Plan d'action personnalisé en cas de surconsommation identifiée.
- Chaque Maison sera alertée par le dispositif Eco-watt en cas de risque de coupure.
- Baisse à 17°C des dispositifs de chauffage le week-end ou en cas d'inactivité.
- Température adaptée des chambres aux besoins de chaque participant.
- Ouverture adaptée à la saisonnalité et sur des plages horaires dédiées de nos piscines, jacuzzi, hammam.
- Production d'eau chaude en dehors des pics de consommation.

Éclairage :

- Allumage des éclairages en fonction de la luminosité extérieure et suivant les besoins de chaque salle.
- Extinction des éclairages de 00h à 06h.
- Systématisation des détecteurs de présence.
- Poursuite de nos relamping LED.

Mesures supplémentaires :

- Extinction de nos dispositifs audiovisuels dès leur fin d'utilisation.
- Utilisation efficace de nos dispositifs réfrigérés.
- Sensibilisation et création d'un guide de bonnes pratiques à destination de nos Talents et de nos Maisons.
- Sensibilisation de nos participants aux éco-gestes.

Ce plan s'inscrit dans une démarche globale de sobriété énergétique avec une réflexion à court, moyen et long terme :

- Mesures d'efficacité énergétique opérationnelle (Talents ou mainteneurs) ;
- Petits travaux ou actions d'efficacité énergétique subventionnés (calorifugeage des réseaux, remplacement de têtes thermostatiques, etc.) ;
- Travaux nécessitant une prise en charge : relamping, remplacement d'équipements vétustes et énergivores, mise en place de GTB, etc. ;
- Refonte de nos contrats de maintenance ;

- Remplacement de nos installations CVC.

Nous disposons d'un parc de sites ayant des particularités architecturales fortes et dont bon nombre sont classés Monuments Historiques ou inscrits à l'Inventaire Supplémentaire des Monuments Historiques.

Enfin, nous prenons les dispositions nécessaires pour limiter la consommation d'eau de nos Maisons en encourageant les initiatives en faveur de la réutilisation des eaux pluviales, l'installation de réducteurs de débit sur les robinetteries, et en nous engageant dans une démarche de surveillance des consommations pour détecter les fuites sur nos réseaux. Nos sites sont situés dans des zones ayant un stress hydrique considéré de faible à moyen (stress hydrique global : 27.6 %).



Biodiversité

Respect des habitats naturels

La destruction des habitats est la principale cause du déclin de la biodiversité. Chez Châteauform', nos lieux, ancrés dans le paysage depuis des décennies voire des siècles, évoluent dans le respect des écosystèmes existants. En réhabilitant des lieux plutôt qu'en construisant de nouveaux, nous évitons de dénaturer les paysages et de détruire la biodiversité.

Espaces verts et biodiversité

Châteauform' dispose de vastes espaces verts où une riche faune cohabite avec nos participants. Considérés comme des colocalitaires, ces animaux évoluent en liberté, offrant aux participants une expérience unique de connexion avec le Vivant. L'entretien de ces espaces se fait dans le respect de la biodiversité, en minimisant l'utilisation de produits chimiques.

Nous avons mis en place plusieurs initiatives pour valoriser la biodiversité :

- **58 % des Maisons au Vert (France et International)** possèdent des ruches.
- **64 % des Maisons au Vert (France et International)** pratiquent la tonte raisonnée ou différenciée.
- **56 % des Maisons au Vert (France et International)**

entretiennent régulièrement un potager.

- **58 % des Maisons au Vert (France et International)** ont des arbres fruitiers.

Nous encourageons nos Maisons à développer des projets favorisant la préservation et/ou la régénération de la biodiversité. Ces projets sont évalués via la grille d'auto-évaluation Mission, avec des preuves associées pour vérifier leur impact positif. Actuellement, **25 % des Maisons au Vert (France et International)** mènent au moins un projet en faveur de la biodiversité.

Gestion des parcs et forêts

En 2023, nous avons réaffirmé et formalisé notre vision pour la gestion de nos parcs et forêts. Nous avons pour devoir de protéger ces espaces et la biodiversité qu'ils abritent, pour les générations futures et la santé de notre planète. Nos forêts sont des atouts précieux, à préserver et à valoriser pour nos participants et nos partenaires.

Objectifs de gestion des parcs et forêts

1. **Cartographie de tous nos espaces naturels.**
2. **Définition de Plans Simples de Gestion (PSG)** pour les sites et forêts classés ou ceux de plus de 25 hectares.
3. **Audits de l'état phytosanitaire de nos forêts.**

4. **Élagages réguliers et adaptés aux saisons.**

5. **Identification des risques naturels** et mise en place d'actions protectrices contre les risques climatiques (incendies, tempêtes, inondations, glissements de terrain, maladies, changements climatiques).

6. **Parcours de sensibilisation** dans nos forêts.

7. **Identification des espèces présentes** (faune, flore, biodiversité).

Cette feuille de route guide nos actions pour assurer que nos parcs et forêts continuent à prospérer et à inspirer les générations futures.

Concours interne du plus bel arbre de Châteauform' pour marquer le déploiement de cette vision. Nous avons lancé un concours interne du plus bel arbre de Châteauform'. Les critères comprenaient l'histoire de l'arbre avec la Maison, ses caractéristiques morphologiques et esthétiques, ainsi qu'une description naturaliste, le tout accompagné de photos. Chaque participant a reçu la bande dessinée «La Vie secrète des arbres», et le gagnant aura l'honneur de voir son arbre inscrit au concours national du plus bel arbre de France en 2024.



Conscient de la richesse en biodiversité des Maisons Châteauform', l'entreprise contribue à l'ODD 15 (cible 15.2) par une gestion durable de ses forêts et ses espaces verts.

Parlez-nous de votre Maison, quels sont ses atouts en matière de biodiversité ?

Nointel est la deuxième Maison du séminaire à avoir ouvert ses portes, il y a 25 maintenant. C'est donc un site historique pour Châteauform' mais également symbolique : une bâtisse avec une histoire, une âme mais aussi un environnement extérieur incroyable pour créer des souvenirs inoubliables.

En effet, avec 65 hectares de verdure dont 45 dans la forêt, cette Maison symbolique possède de fantastiques atouts pour permettre aux participants d'enrichir leur expérience d'un shoot de nature intense. Plusieurs sentiers ont été créés dans la forêt du Château pour aller découvrir les différentes essences d'arbres qui peuplent ces zones boisées. L'occasion également de découvrir et d'explorer un écosystème à la biodiversité rare puisque très peu exploité par l'homme.

Aujourd'hui, en venant à Nointel, les participants peuvent faire l'expérience d'une cohabitation vertueuse entre l'homme et la nature au fil des saisons. A l'automne, la période du brame du cerf est un moment magique qui se poursuit pendant l'hiver, quand les participants aperçoivent les hardes de cervidés venus se réfugier dans le parc. Au printemps, les dégustations de sève de bouleau, récoltée directement dans la forêt, marquent le début d'une explosion de couleurs avec les premières primevères, jonquilles, tulipes et narcisses ainsi que la majestueuse floraison des



forsythias, magnolias et cerisiers. Enfin, à l'été, c'est le moment de sortir de salle pour travailler en extérieur ou profiter du chemin de la biodiversité pour flâner et discuter au milieu des papillons et des fleurs que viennent butiner les abeilles de nos ruches.

Quels sont les enjeux 2023-2024 à l'agenda et sur quels projets avez-vous déjà avancé ?

Nous souhaitons qu'à Nointel, les participants soient incités à se tourner vers les extérieurs et à aller découvrir la richesse de la biodiversité de la forêt qui se trouve d'ailleurs être le thème du Château. Nous avons ainsi imaginé, avec l'aide de photographes animaliers, une activité signature (« Sur la piste des animaux de la forêt de Nointel ») pour leur permettre de pister et découvrir la faune sauvage de ce domaine hors du commun.

Le centre de bien-être « La Forêt des Sens » qui vient d'ouvrir ses portes a aussi été pensé comme un prolongement de cet écosystème où l'on retrouve des photos d'animaux prises dans le parc.

Des pièges photos ont également été déposés dans la forêt et une bibliothèque dédiée a été créée pour que chacun puisse se rendre compte des trésors qui s'y

cachent. Également, le chemin de la biodiversité qui s'ouvre en face du château agit comme une invitation à sortir prendre l'air. Nous ambitionnons de l'enrichir d'indications pédagogiques mais également d'y créer, à terme, une herboristerie pour y organiser des activités mais aussi fleurir le château et les plats imaginés par Le Chef Quentin et son équipe ont d'ailleurs créé un dîner signature racontant l'histoire d'une balade en forêt pour que l'expérience soit complète.

L'été 2024 sera aussi l'occasion d'appliquer les premières phases prioritaires du PSG (Plan Simple de Gestion) de la forêt avec une seule philosophie : trouver les ressources nécessaires pour que la forêt de Nointel reste une forêt d'agrément protégée, vivante et source d'émerveillement et d'inspiration.

En remportant le concours du plus bel arbre de Châteauform', quelle est la signification de cette victoire pour vous et votre équipe ?

C'est une immense fierté pour les Talents qui ont découvert, à cette occasion, l'histoire de ce géant qui surveille l'entrée de la forêt. A l'occasion du Family Tour (avril 2024... on prend un peu d'avance sur le Rapport RSE 2024), l'équipe a inauguré une plaque pédagogique qui permet de bien l'identifier et le mettre en avant. Cela positionne le patrimoine naturel comme un vrai vecteur d'attractivité et tous les Talents peuvent aujourd'hui expliquer ce qui rend cet arbre si beau. De beaux moments de partage avec les participants qui participent à la création d'une émotion.

PROPOSER UNE TABLE GÉNÉREUSE ET RESPONSABLE

Nicolas Garijo, Responsable de l'Identité Culinaire de la Table Châteauforn', joue un rôle central dans la garantie d'une Table généreuse et responsable.

Il anime la communauté des Chef.fe.s Châteauforn' et les accompagne dans la création culinaire, répondant ainsi aux attentes de nos participants. En 2024, Nicolas rejoindra le Comité de l'Engagement pour renforcer les réflexions RSE du Groupe et donner un élan supplémentaire aux enjeux d'éco-responsabilité auprès des Chefs.

Une table généreuse et responsable

L'écoute des parties prenantes, notamment à travers l'analyse des « Billets doux ou acidulés à vos Hôtes » et les échanges

quotidiens avec les participants, démontre une forte demande pour des recettes plus végétales. Bien que la majorité des participants ne soient pas végétariens, beaucoup ont opté pour des régimes flexitariens et plébiscitent la cuisine végétale.

Certains Chef.fe.s Châteauforn' développent des recettes végétariennes depuis quelques années. En 2023, sous l'influence de Nicolas, la cuisine végétale s'est généralisée. Promoteur d'une cuisine à la fois gourmande et végétale, Nicolas a formé 24 Chef.fe.s et Seconds de Cuisine de Châteauforn' à l'Ecole FERRANDI dans le cadre d'une formation aux « Indispensables de la cuisine saine et alternative. »

Une Table Responsable se traduit également par des achats

de denrées locales. Nos Chefs s'engagent à faire vivre les produits et les artisans de leur région. De plus, Nicolas organise des Cook-working par bassin pour que les Chefs rencontrent des producteurs, fournisseurs et acteurs locaux, inspirant ainsi une réflexion commune sur la Table Responsable.



ZOOM SUR NOMAD, LA TABLE DE PASSION SANS CONCESSION

Chez Nomad, Table de passion sans concession, nous sommes convaincus que le changement vient en mangeant !

Traiteur événementiel parisien, nous avons décidé de mettre en avant nos actions responsables mises en place depuis plusieurs années, de nous engager encore plus quitte à bousculer les codes du milieu et surtout à inspirer nos clients par des événements éco-conçus.

Par le biais d' une carte revisitée et raccourcie afin que celle-ci soit simple sans être simpliste ; en élaborant nos recettes qui donnent au végétal une place cruciale; en utilisant uniquement des produits de saison ; nous assumons nos convictions et refusons de servir des fraises en décembre pour une question de bon sens !

« Taper du poing dans l'assiette » se traduit également en offrant l'opportunité à des Talents en situation de handicap de travailler dans notre atelier de production ou sur affaire. Ils vont vous régaler, nous en sommes certains.

Nous nous sommes retroussés les manches afin d'alimenter notre sélection de partenaires qui partagent nos convictions et notre envie de changer le monde et ainsi vous apporter toujours plus de bons produits bio, plus de solutions de recyclage ou de valorisation des déchets, plus de solutions anti-gaspillage alimentaire...

Parce que refaire le monde sur un coup de tête c'est bien, mais

changer le monde à plusieurs c'est mieux, nous souhaitons inspirer nos clients et leur donner envie de s'engager avec nous pour des événements orientés vers demain grâce à une Table de passion sans concession.

Le changement vient en mangeant. Nous en sommes convaincus.

Refaire le monde sur un coup de tête c'est bien, mais changer le monde sur un coin de table c'est mieux.

Chez Nomad, nous nous sommes retroussés les manches. Les pieds dans le plat et la main à la pâte, nous avons tapé du poing dans l'assiette.

Parce que, pour nous, la transition alimentaire, ce n'est pas juste une obligation. C'est notre conviction.

Au menu de nos actions, des engagements : de bons repas pleins de bons produits; une cuisine de qualité et de simplicité, des moments de convivialité et de générosité.

Chez Nomad, nous sommes des activistes du goût, de bons gourmands qui n'écotent que leur bon sens.

Et parce que c'est avec les vieux potes, qu'on fait les meilleures soupes. C'est grâce au savoir-faire et à la détermination de tous nos Talents, que nous alimenterons le changement.

Nous avons repensé nos cartes pour qu'elles honorent nos régions. Pour privilégier les poireaux du



bout du champ aux poissons du bout du monde. Pour que ceux qui travaillent la terre ne soient pas mis sur la paille. De leurs tracteurs à votre fourchette, de notre labo à votre lieu de fête.

Parce que, pour Nomad, être un bon traiteur, c'est avoir conscience des responsabilités qui nous incombent. Cela signifie bien vous traiter, vous qui vous régalez mais aussi vous qui cuisinez et vous qui produisez.

Alors, si l'idée d'un monde meilleur et haut en saveurs vous fait frémir d'envie et bouillonner d'idées, c'est à notre table qu'il faut venir savourer le plaisir de militer.

Entre caractère et émotions, c'est pour vous tous que nous avons créé Nomad, une Table de passion, sans concession.



Grâce à sa table responsable, Châteaufarm' contribue aux objectifs 12 et 13

ENGAGER ET ACCOMPAGNER NOS PARTIES PRENANTES POUR DES RENCONTRES RESPECTUEUSES DU VIVANT

Organiser des séminaires et événements d'entreprise implique plusieurs parties prenantes qui œuvrent ensemble, directement ou non, au succès de la rencontre : les clients (le client organisateur qui répond au client donneur d'ordre souhaitant réunir les clients participants), les Talents du lieu, les fournisseurs, les prestataires, etc.

Ainsi, l'organisation d'une rencontre respectueuse du Vivant implique de mobiliser tous les acteurs grâce à des d'actions concrètes pour garantir un événement véritablement responsable. Depuis les premiers événements organisés en avril 2022, plusieurs événements labellisés ont eu lieu chez Châteauform', y compris le premier événement international ayant eu lieu en Allemagne. Dans cette même lignée, Châteauform' a décidé de ne pas labelliser un seul événement, mais plutôt l'ensemble des événements se déroulant au sein d'une même Maison. Cela a été rendu possible grâce à l'évolution du label vers le label LEAD Venues.

4 labellisations LEAD pour des événements « Zéro déchet, zéro net carbone, à impact social positif » (Hors Metropolitan)

Qu'est-ce que le label LEAD ?

Le label LEAD, créé conjointement par Green Événements et SGS, vise à reconnaître les événements répondant à 12 critères autour de 3 grandes ambitions : zéro déchet, bas carbone et impact social positif. Après l'organisation de 4 événements LEAD en 2022, Châteauform' a réalisé quatre nouveaux événements labellisés LEAD au sein de ses Maisons en 2023.

Châteauform' organise également deux grandes réunions de famille (événements internes) par an, toutes deux labellisées LEAD. Dans le but de sensibiliser aux enjeux de l'événementiel responsable, Châteauform' a entrepris de certifier l'ensemble de ses événements internes selon le label LEAD.

Pour son premier événement interne de l'année 2023, Châteauform' a organisé un événement dans l'un de ses sites en Allemagne, le Châteauform' Schloss Krickenbeck. Il s'agissait d'une première pour le label et SGS de devoir auditer un événement en dehors des frontières françaises. Cet événement a été hautement réussi par les équipes organisatrices, qui ont su trouver les solutions adaptées à la

Maison allemande, regroupant alors 300 participants.

Pour son deuxième événement interne de mi-année, Châteauform' l'a organisé dans une Maison «Event» au Châteauform' Palais des Congrès Paris Saclay, rassemblant près de 500 Talents de Châteauform'.

En plus des labellisations internes, Châteauform' a également organisé un événement de présentation pour le passage au titre de Société à Mission, réunissant des Talents de Châteauform', des clients et des partenaires, au sein du Châteauform' La Salle Wagram à Paris, avec près de 500 participants.

Le dernier événement labellisé LEAD, qui a eu lieu au sein d'une Maison Châteauform', était celui du C3D (Collège des Directeurs du Développement Durable), organisé cette fois dans une Maison au Vert dans les Yvelines, au Châteauform' de Mareil pour un séminaire de petite taille.

Fort de ces quatre expériences couronnées de succès, Châteauform' souhaite poursuivre le déploiement de ce label en France et à l'international pour l'année 2024.



Les engagements de Châteaufarm' avec le label LEAD

Ce label permet de mettre en lumière les engagements de Châteaufarm' en faveur de :

L'éco-conception des événements :

- Fin du jetable sur les tables et dans les goodies
- Fin des bouteilles en plastique
- Mise à disposition de mobilier, vaisselle et décoration sur place
- Optimisation des déchets et bonne gestion de la fin de vie
- Fin des supports de communication non réutilisables

La réduction de l'empreinte carbone des événements :

- Alimentation décarbonée
- Proposition de solutions de

transport collectif pour les participants

L'impact social positif :

- Intégration de personnes en situation de handicap ou réinsertion professionnelle au sein des équipes
- Collaboration avec des entreprises du secteur adapté
- Rendre les événements accessibles au plus grand nombre
- Promotion de la parité au sein des équipes
- Développement du sourcing local

Progrès et perspectives :

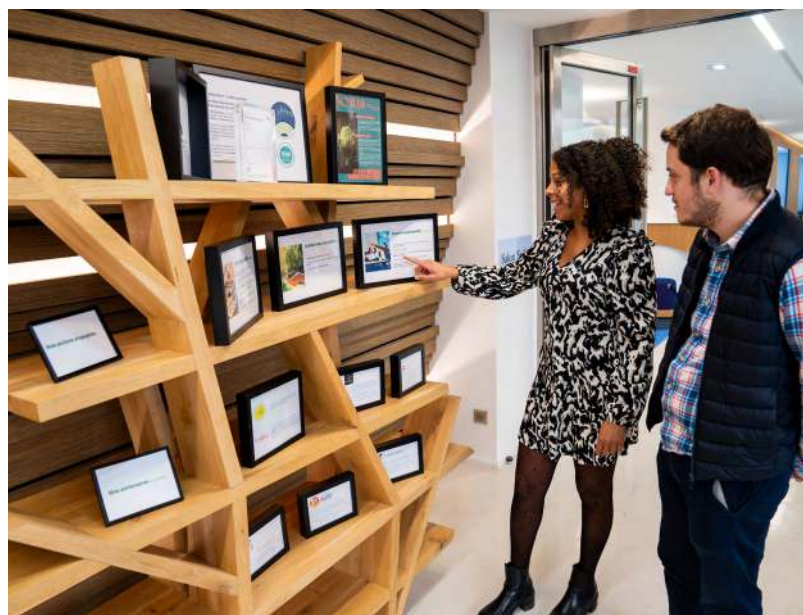
Le label a permis à Châteaufarm' de progresser sur :

- La mesure de l'empreinte carbone des événements
- La recherche de solutions pour la séquestration des

émissions de CO2 des événements

- L'identification de partenaires ayant des démarches fortes en faveur de l'inclusion des personnes éloignées de l'emploi

En 2022, Châteaufarm' a coécrit avec Green Evénements un livre blanc sur la mise en œuvre du label. Ce livre blanc, disponible sur le site internet de Châteaufarm', a pour vocation de partager et d'inspirer les entreprises et la profession en général dans l'organisation de rencontres respectueuses des Hommes, des Territoires et du Vivant.



DÉPLOIEMENT DU LABEL LEAD VENUES

Témoignage de Roman et Lorraine, Hôtes au Châteauform' Le Metropolitan (Paris 17ème arrondissement)

Convaincue par l'approche du label LEAD, Châteauform' souhaite désormais ne plus se limiter à un événement unique, mais plutôt à un ensemble d'événements se déroulant dans un même site. Après réflexion et co-développement avec Green Événements et SGS, le label LEAD a évolué fin 2023 pour devenir le Label LEAD Venues.

Le Châteauform' Metropolitan devient ainsi le premier site à obtenir cette distinction. Le site doit suivre un format similaire au label LEAD classique, avec quelques adaptations dans les mesures et dans l'audit des preuves par SGS. Pour valider ces mesures tout au long de l'année, le site sera soumis à des audits aléatoires sur les événements afin d'évaluer l'efficacité des actions entreprises.

Une fois la certification obtenue, tous les événements organisés au Châteauform' Metropolitan seront automatiquement considérés comme étant «LEAD», car ils respecteront un rigoureux cahier des charges.

Quelques initiatives majeures prises par le Châteauform' Metropolitan :

- Des mesures fortes pour réduire les déchets, notamment en éliminant le plastique à usage unique et en interdisant tout support de communication jetable (kakémonos, goodies, etc.).
- Une évaluation systématique



de l'empreinte carbone, avec des actions pour minimiser les émissions, notamment en collaborant avec un traiteur engagé avec Nomad, Table de passion, proposant une cuisine 100% végétale et de saison.

- Des actions efficaces en faveur de l'inclusion grâce à des partenariats avec des acteurs de l'Économie Sociale et Solidaire (ESS), qui œuvrent en faveur de l'intégration des personnes handicapées et de la promotion de la réinsertion professionnelle dans le secteur événementiel.

Comment est née l'idée de faire labelliser le site en tant que LEAD Venues ? Pourquoi avez-vous choisi ce label ?

Nous avons réuni plusieurs acteurs de divers services au sein de Châteauform', le service commercial, la partie Maison, le service engagement, et le service

patrimoine. Convaincus qu'il est possible de rendre l'événementiel plus responsable et engagé, et que les entreprises peuvent être des moteurs de changement, nous nous sommes rapprochés du cabinet de conseil Green Événement et du cabinet d'audit SGS pour explorer ensemble les possibilités.

Compte tenu de l'existence du Label LEAD, nous nous sommes demandé : et si nous imaginions un lieu où tous nos événements seraient certifiés LEAD ? C'est ainsi que nous avons collaboré pour créer un nouveau label, LEAD Venues, dans le but de démontrer qu'il est possible de transformer nos pratiques événementielles.

Cette initiative conjointe vise à montrer et à prouver qu'il est possible de modifier nos habitudes en matière d'événements, en intégrant des critères de responsabilité sociale et environnementale dans nos processus.



Avez-vous rencontré des contraintes particulières lors de l'obtention du label ?

La principale contrainte que nous rencontrons est d'obtenir l'adhésion de nos organisateurs au Label de la Maison et de collaborer avec eux pour co-construire leur événement afin de répondre aux critères obligatoires autour de trois ambitions clés : le zéro déchet, le bas carbone et l'impact social positif.

Pour ce faire, un exemple concret consiste à encourager l'utilisation de supports de communication non datés, tels que des kakémonos, afin qu'ils puissent être réutilisés. Si un organisateur souhaite néanmoins une signalétique datée, il doit nous fournir la preuve que le matériel sera recyclé ou transformé par un organisme spécialisé.

Quels sont les principaux partis pris de la Maison ?

Les principaux partis pris de la Maison incluent la création d'une table entièrement végétale en collaboration avec notre traiteur Nomad. Tout en restant beau, bon et généreux, nous avons exclu toute protéine animale de nos buffets.

Conformément aux directives du label LEAD Venues, qui limite la présence de protéines animales à un maximum de 10%, si un organisateur souhaite inclure de la viande ou du poisson dans ses repas, nous l'orienterons vers une autre Maison Châteauform' pour répondre à sa demande.

De plus, nous avons décidé de collaborer avec des structures qui soutiennent les personnes éloignées de l'emploi. De ce fait, un tiers de notre équipe lors de nos événements est composé de membres provenant de ces structures.

Comment cette démarche est-elle perçue par les participants et les organisateurs ?

Pour sensibiliser un maximum de participants, nous proposons d'intervenir sur scène lors de l'ouverture de la journée afin de donner du sens sur les raisons et les trois ambitions de notre Maison.

De plus, nous avons mis en place un questionnaire de fin d'événement pour recueillir des retours à chaud de la part de nos participants.

À ce jour, nous avons enregistré un taux de satisfaction de 100% de la part de nos organisateurs concernant leur événement, et nous avons reçu des retours très positifs de la part des participants, surtout sur la table végétale.

Ces retours nous poussent et nous encouragent à poursuivre notre engagement.

DES MAISONS SE DISTINGUANT PAR LEURS LABELS ET CERTIFICATIONS

Chacune de nos Maisons est autonome dans le déploiement et la gestion des actions RSE. Certaines d'entre elles choisissent de mettre en avant leurs engagements et actions à travers une certification ou une labellisation dédiée. Le choix des labels est basé sur une étude des besoins par secteur et par pays.



Certification Biosphère

Après avoir déployé une démarche tout au long de l'année 2022, le Châteauform' La Mola (Espagne) a obtenu sa certification Biosphère en 2023. Cette réalisation s'inscrit dans une approche globale du site axée sur ses enjeux RSE, avec deux grandes priorités : améliorer la mesure pour une objectivation accrue et renforcer la communication sur les actions et engagements du site. La certification permet d'atteindre les premiers objectifs obligatoires.

Pour l'année 2024, le site de La Mola s'engage à maintenir sa certification, notamment en atteignant de nouvelles mesures telles que la mesure carbone.



Label La Clef Verte

Pour le label Clef Verte, la démarche a été validée au Châteauform' de l'Abbaye de La Ramée (Belgique) en 2022. Cette démarche a été renouvelée en 2023 grâce à un audit documentaire portant sur les actions ciblées par le label. Le site avait notamment trois grands objectifs :

- Réduire les déchets en installant des fontaines à eau.
- Continuer à sensibiliser ses participants aux enjeux de la RSE.
- Faciliter l'accès au site pour les personnes disposant de véhicules électriques en déployant des bornes de recharge.

Pour 2024, le site souhaite renouveler son label, qui est très reconnu dans la région belge.



Label Swisstainable

En 2023, Châteauform' obtient sa première Maison labellisée par le label Swisstainable, reconnu en Suisse pour son engagement en faveur du développement durable. Le site labellisé a défini un plan d'action en accord avec les exigences du label et a été soumis à une étude sur les documents fournis pour la labellisation.

La première Maison de Châteauform' à obtenir cette labellisation Swisstainable de niveau 1 est le Châteauform' Les Chalets de Champéry, en Suisse. Pour les années 2023/2024, les principaux axes d'action comprennent l'amélioration et la réduction des déchets, la suppression du plastique, ainsi que l'étude des sujets climatiques.

Dans cette lignée d'engagement, en 2024, le Châteauform' Montagne Alternative vise à obtenir la labellisation Swisstainable de niveau 3.

Mécénat et engagement sociétal



En tant qu'acteur engagé, Châteaufarm' est régulièrement sollicité pour soutenir des œuvres caritatives (associations, ONG, etc.). Le soutien apporté par Châteaufarm' prend différentes formes :

1. **Prestations en nature** : mise à disposition de nos lieux ou de nos Talents.
2. **Don matériel** : alimentaire, équipement, mobilier, etc.

3. **Don en numéraire** : don financier.

Châteaufarm' est une entreprise humaniste qui a à cœur de défendre toutes les causes en faveur d'un monde plus juste, le cadre donné au mécénat est le suivant :

- Pour les actions portées par le Groupe, nous privilégions les projets en lien avec la

raison d'être de l'entreprise et plus particulièrement l'éducation (Révétons les Talents).

- Pour les actions de mécénat portées par les Maisons ou les équipes, il est recommandé que les projets répondent à au moins un objectif statutaire de la mission (dont au moins un objectif opérationnel).

PARTENARIAT AVEC BIBLIOTHÈQUES SANS FRONTIÈRES

À propos de Bibliothèques Sans Frontières

Bibliothèques Sans Frontières est une ONG fondée en 2007 qui renforce le pouvoir d'agir des populations vulnérables en leur facilitant l'accès à la connaissance.

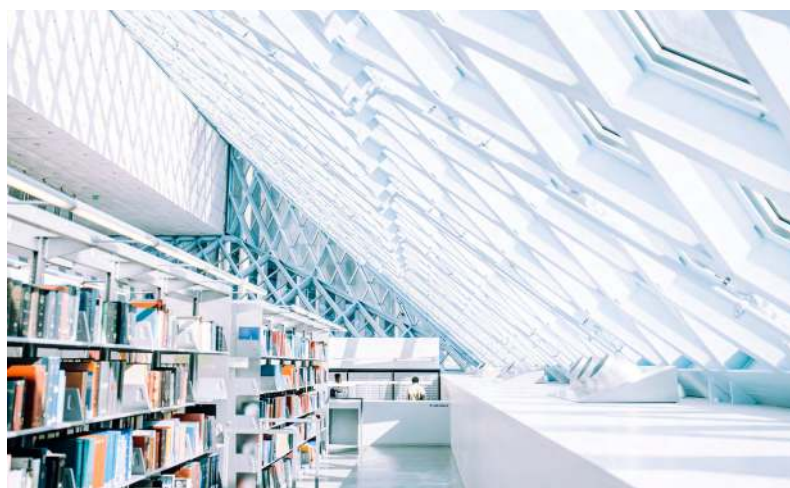
En France et dans plus de 30 pays, BSF déploie des outils, des contenus et des formations qui permettent aux personnes touchées par les crises et la

précarité de s'instruire, de se divertir, de créer du lien et de construire leur avenir.

À propos du partenariat

Depuis 2018, Châteaufarm' soutient Bibliothèques Sans Frontières. Jusqu'à présent, la nature du partenariat consistait à accueillir les salariés de BSF lors d'un week-end dans une des Maisons Châteaufarm'. En 2023, Châteaufarm' a accueilli pendant deux jours plus de 100

Talents de BSF au Grand Mello dans l'Oise. En contrepartie, BSF peut mettre à disposition de Châteaufarm' des livres pour alimenter les bibliothèques de ses Maisons.



PARTENARIAT AVEC UNISOAP

À propos d'UNISOAP :

Actuellement, 51 millions de savons sont jetés chaque année par les hôtels en France, ce qui a un fort coût environnemental, notamment en contaminant les sols. Parallèlement, 3 millions de personnes n'ont pas les moyens de se procurer les produits d'hygiène de base. La démarche UNISOAP vise à répondre à cette double problématique par une solution de recyclage des savons.

Plutôt que d'être jetés, les savons sont collectés puis envoyés dans un ESAT en région lyonnaise pour être recyclés par des travailleurs

en situation de handicap. Une fois recyclés, les pains de savon sont donnés à des associations caritatives partenaires qui les distribuent aux personnes en situation de précarité.

En 2023, ce sont 9 sites Châteauform' qui ont un partenariat avec UNISOAP, et les collectes ont représenté près de 75,64 kg de savon.

À propos du partenariat

Fin 2023, neuf Maisons Châteauform' sont partenaires avec UNISOAP : Château de Guermantes, Les Mesnuls,

Château de Rosay, Château de Ronqueux, Le Grand Mello, Château de Romainville, Château de Crécy-la-Chapelle, le Château du Haut-Nebois et Marseille Longchamp.

Parmi les 9 Maisons partenaires, 4 ont fait collecter leurs savons en 2023, pour un volume total de 74 kg. Les autres Maisons auront recours à une prochaine collecte dès que le stock sera significatif.



À VENIR EN 2024

Poursuite de l'ISO 20121

En 2024, Châteauform' entamera son deuxième cycle de certification ISO 20121. Avec pour objectif de maintenir sa certification pour l'ensemble de ses activités en France et à l'international (à l'exception du Ceran et IME), Châteauform' réaffirme son engagement en faveur de l'amélioration continue de son système de gestion responsable.

Pour l'année 2024, Châteauform' va internaliser les services d'élagage et de conseil en gestion forestière pour ses parcs non soumis à un PSG. Cette décision a été rendue possible par la mobilité interne, avec l'évolution d'un Talent issu d'une Maison Châteauform' spécialisé dans l'expertise arboricole.

Parc & Forêts

Renouvellement du Bilan Carbone scopes 1, 2 et 3

Après avoir réalisé son premier bilan carbone complet sur le périmètre France (hors IME et Ceran), Châteauform' prévoit de renouveler cet exercice en y intégrant les activités espagnoles, afin de couvrir progressivement l'ensemble de ses activités.

Dans le prolongement de son engagement climatique, Châteauform' aspire à une transparence totale au sujet des enjeux climatiques en participant pour la première fois au CDP*. Cette démarche s'inscrit dans une volonté de mesurer, réduire et communiquer de manière transparente l'empreinte carbone de ses activités.

Participation au CDP (Carbon Disclosure Project) | Partie Climat

Préparation à la CSRD

Dans le cadre de la directive CSRD**, Châteauform' se prépare aux nouvelles exigences en matière de durabilité et de transparence. Cela inclut la réalisation d'une nouvelle écoute de ses parties prenantes à travers la matrice de double matérialité. À l'issue de l'année 2024, Châteauform' aura défini sa feuille de route concernant les enjeux de la CSRD.

Convaincue de la pertinence du label LEAD, Châteauform' souhaite continuer à promouvoir cette démarche auprès de ses clients désireux de valoriser leurs engagements RSE à travers leurs événements. La labellisation d'un lieu événementiel 100% dédié aux événements LEAD, Le Metropolitan, dans le 17ème arrondissement de Paris, se poursuivra également.

Déploiement du label LEAD avec une Maison 100% LEAD

Poursuite de l'objectif #3 de la mission Châteauform'

Suite au premier audit réalisé par le cabinet Saint Front, Châteauform' a validé son titre de Société à Mission. L'objectif pour 2024 sera de poursuivre le déploiement des actions visant à atteindre ses KPI.

*Carbon Disclosure Project ** Corporate Sustainability Reporting Directive

SYNTHÈSE

ODD	Pages	Indicateurs	Unité	2021	2022	2023	Cible	Périmètre
Gouvernance et pilotage de la RSE								
ODD 12	16	Taux de retour à l'auto-évaluation	%	90,7	98	91	100	France et international
ODD 12	16	Moyenne globale à l'auto-évaluation RSE	%	64,4	67	69	100	France et international
ODD 12	18	Note EcoVadis	Points	58/100	62/100	64/100	67	France et international
ODD 12	15	Nombre de Talents ayant suivi une formation à la RSE au cours de l'année (1/2 journée ou 1 journée)	Nombre de Talents	35	139	137	Non défini	France et international
Nous prenons soin de nos Talents								
ODD 4	25	Nombre de Talents formés (NB : si un Talent a suivi 2 formations, il est compté ici 2 fois)	Nombre de Talents	1600	1708	1802	Non défini	France et international
ODD 4	21	Nombre de Talents en situation de handicap	Valeur	31	38	55		France
ODD 4	21	Nombre de Talents accompagnés pour des soucis de santé affectant leur travail	Valeur	29	38	18	Non défini	France
ODD 4	21	Nombre d'aménagements de poste de travail afin de maintenir l'emploi du Talent	Valeur	12	12	15	Non défini	France
ODD 4	21	Nombre de contrats d'apprentissage	Valeur	17	31	43	Non défini	France
ODD 8	23	% de Talents déclarant qu'il fait bon travailler chez Châteaufarm'	%	87	92	91,4	100	France et international
ODD 4	21	Index de Parité Femme/Homme	Note sur 100	80	79	83	100	France
ODD 4	25	Pourcentage de Talents ayant vu leur contrat évoluer au cours des 3 dernières années (évolution interne)	Nombre de Talents	69	119	121	Non défini	France et international
Nous prenons soin de nos Clients								
ODD 3	28	Taux de retour des "billets doux" participants (questionnaire de satisfaction)	%		80	83,18	80	France et international
ODD 3	28	Taux de satisfaction global (0,6*taux de satisfaction participant + 0,4*taux de satisfaction organisateur)	%	94	95,6	96,76	96,52	France et international
ODD 3	29	% de Maisons ayant atteint ou dépassé 85/100 à l'évaluation Adoca (hygiène)	%	67	61,7	81,5	100	France

ODD	Pages	Indicateurs	Unité	2021	2022	2023	Cible	Périmètre
Nous prenons soin des Territoires								
ODD 2, 8 et 13	33	% des Maisons déclarant proposer au moins 25% de produits locaux dans leurs menus	%	51	56	64	100	France et international
ODD 11	34	% de Maisons ayant recours aux ESAT	%	58	50	36	Non défini	France et international
ODD 2, 8, 13 et 15	34,35	Volume de légumes achetés auprès de producteurs "hyper locaux" (Romainville)	Tonnes	2,5	3,2	7	Non défini	France
Nous prenons soin du Vivant								
ODD 5, 8, 12 et 13	52	Nombre d'événements LEAD réalisés sur l'année (Avec le Châteauform' Métropolitain)	Nombre	0	4	15		France et international
ODD 12	41	Nombre de bouteilles en plastique achetées	Nombre	Non disponible	914 000	290 000	0	France
ODD 12	41	% de Maisons équipées en fontaines à eau	%	0	20	83	100	France
ODD 12	43	% de Maisons conformes au Décret 5 flux	%	46,5	70	80	100	France
ODD 12	41	Nombre de Maisons déclarant valoriser leurs biodéchets	Nombre de Maison	24	46	49		France
ODD 15	41	Volume de biodéchets valorisés par compostage ou méthanisation (par des prestataires extérieurs)	Tonnes	Non disponible	141	210	Non défini	France et international
ODD 15	35	Volume de légumes produits par Châteauform' (Ronqueux)	Tonnes	4	4,6	6,08	Non défini	France
ODD 15	48	% de Maisons au Vert ayant un potager régulièrement entretenu	%	28	33	58	Non défini	France et international
ODD 15	48	% de Maisons au Vert ayant des arbres fruitiers	%	48	62	56	Non défini	France et international
ODD 15	48	% de Maisons au Vert équipées de ruches	%	56	56	58	Non défini	France et international
ODD 12	47	% de Maisons équipées d'au moins 80% d'éclairage LED		46,5	78	67	100	France et international
ODD 12	47	% de Maisons équipées de détecteurs de présence dans les lieux de passage	%	69	73	71	100	France et international
ODD 12	47	% de Maisons qui changent les serviettes de toilette uniquement sur demande	%	71,6	66	79	100	France et international
ODD 12	47	% de Maisons équipées en pommeaux de douche économes en eau et/ou aérateur d'eau sur les robinets	%	73,5	75	67	100	France

